

**T.C**  
**GÖLCÜK KAYMAKAMLIđI**  
**GÖLCÜK ÇAKABEY ANADOLU LİSESİ MÜDÜRLÜđÜ**

**2024-2028 STRATEJİK PLANI**



**Benim naciz vücudum elbet bir gün  
toprak olacaktır ancak; Türkiye Cumhuriyeti  
ilelebet payidar kalacaktır.**

*K. Atatürk*

*K. Atatürk*

### Okul/Kurum Bilgileri

|                          |                             |                             |   |
|--------------------------|-----------------------------|-----------------------------|---|
| <b>İli: KOCAELİ</b>      |                             | <b>İlçesi: GÖLCÜK</b>       |   |
| <b>Adres:</b>            | Topçular Mah. 3135.Sok.No:5 | <b>Coğrafi Konum (link)</b> | <b>40°42'21.1"N 29°47'52.7"E</b>  |
| <b>Telefon Numarası:</b> | (0262) 435 80 85            | <b>Faks Numarası:</b>       | (0262) 435 80 86  |
| <b>e- Posta Adresi:</b>  | 964125@meb.k12.tr           | <b>Web sayfası adresi:</b>  | <a href="http://gcakabeyanadolu.meb.k12.tr">http://gcakabeyanadolu.meb.k12.tr</a> |
| <b>Kurum Kodu:</b>       | 964125                      | <b>Öğretim Şekli:</b>       | Tam Gün   |

## SUNUŞ

Kamu kurumları sürekli deęişen toplumsal beklentilere cevap vermek için ellerindeki kıt\_kaynakları etkili ve verimli biçimde kullanmak zorundadırlar. İŖte bu noktada **stratejik yönetim**, kıt kaynaklarla çalışmak zorunda olan kamu kurumlarının nereye gideceklerini belirleyerek daha rasyonel kararlar almalarında yardımcı olacak bir araç olarak deęerlendirilmektedir.

Okulumuz, toplumun taleplerine karşı duyarlı, katılımcılıęa önem veren, hedef ve önceliklerini netleştirmiş, hesap veren, şeffaf ve etkin bir kamu yapılanmasının gereęi olarak “**Stratejik Yönetim**” yaklaşımını benimsemiş ve 5018 sayılı Kamu Mali Yönetimi ve Kontrol Kanunu gereęince mali saydamlık, hesap verme zorunluluęu, stratejik planlama ve performans esaslı bütçeleme gibi esasları uygulamaya başlamıştır. Bu doęrultuda okulumuz, paylaşımcı ve iş birliğine dayalı yönetim anlayışıyla eğitim-öęretimin nitelik ve kalitesini, öęrenci başarısını artırmak, okulun fiziki ve insan kaynaklarını geliştirmek, okulun kurumsal performansını deęerlendirmek için, **2024-2028** yıllarına ait **stratejik planı** yaparak, eğitimde planlı ve sürekli bir şekilde gelişimi saęlamayı amaç edinmiştir.

Hazırladığımız bu stratejik planın, okulumuzun eğitim öęretim hizmetlerini daha da kaliteli hale getireceğini ümit ediyor, planın hazırlanmasında bireysel bilgi, beceri ve deneyimlerinden yararlandığımız tüm paydaşlarımıza teşekkür eder, sevgi ve saygılarımı sunarım.

Murat SERT  
OKUL MÜDÜRÜ

# İÇİNDEKİLER

|  |    |
|--|----|
| SUNUŞ.....   | 4  |
| 1. GİRİŞ VE STRATEJİK PLANIN HAZIRLIK SÜRECİ.....                        | 7  |
| 1.1 Strateji Geliştirme Kurulu ve Stratejik Plan Ekibi .....             | 7  |
| 1.2 Planlama Süreci .....  | 7  |
| 2. DURUM ANALİZİ.....  | 9  |
| 2.1 Kurumsal Tarihçe.....  | 10 |
| 2.2 Uygulanmakta Olan Stratejik Planın Değerlendirilmesi.....            | 11 |
| 2.3 Mevzuat Analizi .....  | 11 |
| 2.4 Üst Politika Belgeleri Analizi .....                                 | 12 |
| 2.5 Faaliyet Alanları ile Ürün/Hizmetlerin Belirlenmesi.....             | 13 |
| 2.6 Paydaş Analizi.....  | 14 |
| 2.7 Kuruluş İçi Analiz .....   | 16 |
| 2.7.1 Teşkilat Şeması.....   | 17 |
| 2.7.2 İnsan Kaynakları.....  | 18 |
| 2.7.3 Teknolojik Düzey .....   | 20 |
| 2.7.5 İstatistikî Veriler .....  | 22 |
| 2.8 Çevre Analizi (PESTLE) .....   | 24 |
| 2.9 Güçlü ve Zayıf Yönler ile Fırsatlar ve Tehditler (GZFT) Analizi..... | 25 |
| 2.10 Tespit ve İhtiyaçların Belirlenmesi.....                            | 26 |
| 3. GELECEĞE BAKIŞ.....   | 28 |
| 3.1 Misyon.....  | 28 |
| 3.2 Vizyon .....   | 28 |
| 3.3 Temel Değerler .....   | 28 |
| 3.4 Amaç, Hedef ve Performans Göstergesi ile Stratejiler .....           | 29 |
| 4. MALİYETLENDİRME.....  | 40 |
| 5. İZLEME VE DEĞERLENDİRME.....  | 42 |
| EKLER:.....  | 43 |
| EK-2 STRATEJİK PLAN MİMARİSİ .....                                       | 46 |

# **1.BÖLÜM**

## **GİRİŞ VE STRATEJİK PLANIN HAZIRLIK SÜRECİ**

# 1. GİRİŞ VE STRATEJİK PLANIN HAZIRLIK SÜRECİ

## 1.1 Strateji Geliştirme Kurulu ve Stratejik Plan Ekibi

Stratejik Planlama çalışmaları, Millî Eğitim Bakanlığı Strateji Geliştirme Başkanlığının 2022-21 Sayılı Genelgesi gereğince başlatılmıştır.

Strateji Geliştirme Kurulu: Okul müdürünün başkanlığında, bir okul müdür yardımcısı, bir öğretmen ve okul/aile birliği başkanı ile bir yönetim kurulu üyesi olmak üzere 5 kişiden oluşan üst kurul kurulur.

Stratejik Plan Ekibi: Okul müdürü tarafından görevlendirilen ve üst kurul üyesi olmayan müdür yardımcısı başkanlığında, belirlenen öğretmenler ve gönüllü velilerden oluşur.

*Tablo 1. Strateji Geliştirme Kurulu ve Stratejik Plan Ekibi Tablosu*

| Strateji Geliştirme Kurulu Bilgileri |                      | Stratejik Plan Ekibi Bilgileri |                                     |
|--------------------------------------|----------------------|--------------------------------|-------------------------------------|
| Adı Soyadı                           | Ünvanı               | Adı Soyadı                     | Ünvanı                              |
| Murat SERT                           | Okul Müdürü          | Evren AYAZ ÇIĞŞAR              | Müdür Yardımcısı                    |
| Barış CEBEÇİ                         | Müdür Yardımcısı     | Hüseyin KÜÇÜKOĞLU              | Öğretmen                            |
| Ahmet DAMAR                          | Öğretmen             | Sevgi Oğuz AKIN                | Öğretmen                            |
| Cennet GÜL                           | Okul Aile B. Başkanı | M. Başak KILIÇ                 | Öğretmen                            |
| Nurten KARACA                        | Okul Aile B. Üyesi   | Serkan KAYA                    | Öğretmen                            |
|                                      |                      | Keriman GEREZ                  | Okul Aile Birliği Başkan Yardımcısı |

## 1.2 Planlama Süreci

2024-2028 dönemi stratejik plan hazırlanma süreci Strateji Geliştirme Kurulu ve Stratejik Plan Ekibi'nin oluşturulması ile başlamıştır. Ekip tarafından oluşturulan çalışma takvimi kapsamında ilk aşamada durum analizi çalışmaları yapılmış ve durum analizi aşamasında, paydaşlarımızın plan sürecine aktif katılımını sağlamak üzere paydaş anketi, toplantı ve görüşmeler yapılmıştır. Durum analizinin ardından geleceğe yönelim bölümüne geçilerek okulumuzun/kurumumuzun amaç, hedef, gösterge ve stratejileri belirlenmiştir.

# **2.BÖLÜM**

## **DURUM ANALİZİ**



## 2. DURUM ANALİZİ

Stratejik planlama sürecinin ilk adımı olan durum analizi, okulumuzun/kurumumuzun “neredeyiz?” sorusuna cevap vermektedir. Okulumuzun/kurumumuzun geleceğe yönelik amaç, hedef ve stratejiler geliştirebilmesi için öncelikle mevcut durumda hangi kaynaklara sahip olduğu ya da hangi yönlerinin eksik olduğu ayrıca, okulumuzun/kurumumuzun kontrolü dışındaki olumlu ya da olumsuz gelişmelerin neler olduğu değerlendirilmiştir. Dolayısıyla bu analiz, okulumuzun/kurumumuzun kendisini ve çevresini daha iyi tanımasına yardımcı olacak ve stratejik planın sonraki aşamalarından daha sağlıklı sonuçlar elde edilmesini sağlayacaktır. Durum analizi bölümünde, aşağıdaki hususlarla ilgili analiz ve değerlendirmeler yapılmıştır;

- Kurumsal tarihçe
- Uygulanmakta olan planın değerlendirilmesi
- Mevzuat analizi
- Üst politika belgelerinin analizi
- Faaliyet alanları ile ürün ve hizmetlerin belirlenmesi
- Paydaş analizi
- Kuruluş içi analiz
- Dış çevre analizi (Politik, ekonomik, sosyal, teknolojik, yasal ve çevresel analiz)
- Güçlü ve zayıf yönler ile fırsatlar ve tehditler (GZFT) analizi
- Tespit ve ihtiyaçların belirlenmesi

## 2.1 Kurumsal Tarihçe

Kurumumuz, KOCAELİ ili Gölcük ilçesi Topçular Mahallesinde eğitim ve öğretim hizmeti vermektedir.2005-2006 Eğitim-Öğretim yılında Gölcük İlçesi Çiftlik mahallesinde bulunan Sabiha Gökçen İlköğretim Okulu binasının 3. katında eğitim-öğretime açılmıştır. 2008 yılında tüm bina okulumuza devredilmiştir. 2005-2019 yılları arasında Çiftlik mahallesinde bulunan binada eğitim-öğretim hizmetlerini sürdüren okulumuz 2019 yılında Topçular mahallesinde yapımı tamamlanan yeni binasında eğitim-öğretime başlamıştır.

Okulumuzda 26 derslik, 3 idare odası, 1 memur odası, 1 adet çok amaçlı 120 kişilik konferans salonu, 1 adet (15+1) Bilişim teknolojisi sınıfı, 1 adet (15+1) Robotik Kodlama Atölyesi, 1 adet Kimya Laboratuvarı,1 adet Fizik Laboratuvarı, 1 adet Biyoloji Laboratuvarı , 1 adet öğretmenler odası,1 adet Resim Atölyesi, 1 adet Müzik Atölyesi , 1 adet Kütüphane, 2 adet Rehberlik odası, 1 adet Kantin ve 1 adet Spor odası mevcuttur. Okulumuz bahçesinde 1 adet tribünlü spor sahası (basketbol-voleybol) bulunmaktadır. Spor salonu bulunmamaktadır.



## 2.2 Uygulanmakta Olan Stratejik Planın Değerlendirilmesi

Okulumuzun 2019-2023 Stratejik Planı; 3 Tema, 7 Amaç, 7 Hedef ve 22 Performans Göstergesinden oluşmaktadır.

Önceki plan döneminde “Eğitim Öğretim Faaliyetlerine Erişim” teması kapsamındaki hedefte Öğrenci devamsızlıklarını azaltmak ile ilgili amaç yer almaktadır. “Eğitim Öğretimde Kalitenin Artırılması” teması kapsamındaki hedeflerde Öğrencilerin akademik başarısını arttırmak, öğrencilerin YKS puanlarını arttırarak daha çok öğrencinin üniversiteye girmesini sağlamak, ders başarısızlığı sebebiyle sınıf tekrarı yapan öğrenci sayısını azaltmak, Öğrencilerin kişisel ve sosyal gelişmeleri için sosyal-kültürel ve sportif faaliyetleri arttırmak ile ilgili göstergelere yer verilmiştir. “Kurumsal Kapasitenin Geliştirilmesi” teması kapsamındaki hedeflerde okul veli işbirliğini arttırmak, okulumuzdaki disiplin olaylarını azaltmak, çalışanlarının motivasyonunu artıracak etkinlikler ile mesleki gelişimlerini sağlayacak seminerler düzenlemek ve kurumsal kültürü geliştirmek, okulun fiziki yapısını iyileştirmek, okul çevresinin iyileştirilmesi ile ilgili göstergelere yer verilmiştir. Plandaki hedefler, paydaşlarla yapılan görüşmelerden ortaya çıkan sonuçlara göre belirlenmiştir. 2024-2028 Stratejik Planımızdaki hedefler önceki plan dönemine benzer olarak paydaşlarımızın beklentileri, kurumumuzun faaliyet alanları, ihtiyaçlar ve gelişim alanları ile MEB politikaları, İl Milli Eğitim Müdürlüğü ile İlçe Milli Eğitim Müdürlüğü'nün hedefleri ile birlikte analiz edilerek belirlenmiştir. Bu analiz sonucunda belirlediğimiz hedeflerle, önceki plan dönemindeki hedefler benzerlik göstermektedir.

## 2.3 Mevzuat Analizi

| Yasal Yükümlülük  | Dayanak   | Tespitler   | İhtiyaçlar   |
|---|---|---|--|
| <ul style="list-style-type: none"><li>☐ Müdürlüğümüz “Dayanak” başlığı altında sıralanan Kanun, Kanun Hükmünde Kararname, Tüzük, Genelge ve Yönetmeliklerdeki ilgili hükümleri yerine getirmekle mükelleftir.</li><li>☐ Müdürlüğümüz “eğitim-öğretim hizmetleri, insan kaynakları, halkla ilişkiler, fiziki ve mali destek hizmetleri, stratejik plan hazırlama, stratejik plan izleme-değerlendirme süreci iş ve işlemleri” faaliyetlerini yürütmektedir. Faaliyetlerimizden öğrenciler, öğretmenler, personel, yöneticiler ve öğrenci velileri doğrudan etkilenmektedir.</li><li>☐ Müdürlüğümüz resmi kurum ve kuruluşlar, sivil toplum kuruluşları ve özel sektörle mevzuat hükümlerine aykırı olmamak ve faaliyet alanlarını kapsamak koşuluyla protokoller ve diğer işbirliği çalışmalarını yürütme yetkisine haizdir.</li></ul> | <ul style="list-style-type: none"><li>☐ T.C. Anayasası</li><li>☐ 1739 Sayılı Millî Eğitim Temel Kanunu</li><li>☐ 652 Sayılı MEB Teşkilat ve Görevleri Hakkındaki Kanun Hükmünde Kararname</li><li>☐ 222 Sayılı Millî Eğitim Temel Kanunu</li><li>☐ 657 Sayılı Devlet Memurları Kanunu</li><li>☐ 439 Sayılı Ek Ders Kanunu</li><li>☐ MEB Personel Mevzuat Bülteni</li><li>☐ Taşıma Yoluyla Eğitime Erişim Yönetmeliği</li><li>☐ Millî Eğitim Bakanlığı Rehberlik ve Psikolojik Danışma Hizmetleri Yönetmeliği</li><li>☐ MEB Ortaöğretim Kurumları Yönetmeliği</li><li>☐ Sosyal Etkinlikler Yönetmeliği</li><li>☐ MEB Eğitim Kurulları ve Zümreleri Yönergesi</li></ul> | <ul style="list-style-type: none"><li>☐ Müdürlüğümüzün hizmet alanları çok çeşitlidir ve hedef kitlesi nicelik itibarıyla oldukça büyüktür. Farklı hizmet alanları ile ilgili diğer kamu kurum ve kuruluşlarıyla yapılan protokollerde, diğer kurumların tabi oldukları mevzuattaki farklılıklardan dolayı yetki çatışması yaşanmamaktadır. Fakat diğer kamu kurum ve kuruluşlarının faaliyet alanlarında eğitim-öğretim hizmetlerine yeterli kadar yer verilmediğinden, herhangi bir destek talebi gerçekleştirildiğinde mevzuata dayandırmada güçlük yaşamaktadırlar.</li><li>☐ Müdürlüğümüz hiçbir hizmetinde mevzuattaki hükümlere aykırı davranmamaktadır. Tüm hizmetler mevzuat Çerçevesinde gerçekleşmektedir. Fakat mevzuata aykırı olmamak koşuluyla eğitim faaliyetlerimiz, eğitim hizmetinin verildiği bölgenin ekonomik, sosyal, ekolojik, jeolojik vb. dinamikleri dikkate alınarak yürütülmektedir.</li></ul> | <ul style="list-style-type: none"><li>☐ Müdürlüğümüz faaliyetleri gereği sağlık, güvenlik, altyapı çalışmaları gibi ek hizmetlere ihtiyaç duymaktadır. Bunun yanında öğrencilerimizin akademik ve sosyal becerilerinin geliştirilmesi, öğretmen ve yöneticilerimizin mesleki gelişimlerine destek sağlanması amacıyla diğer kurumlarla işbirliği yapılması gerekmektedir. Bu işbirliği kapsamında diğer kurumların mevzuatının eğitim hizmetlerine yeterli kadar yer verecek şekilde düzenlenmesi gerekmektedir.</li></ul> |

## 2.4 Üst Politika Belgeleri Analizi

Üst politika belgeleri;

- 12. Kalkınma Planı
- Cumhurbaşkanlığı Programı,
- Orta Vadeli Program,
- Cumhurbaşkanlığı Yıllık Programı,
- Millî Eğitim Bakanlığı Stratejik Planı,
- İl Millî Eğitim Müdürlüğü Stratejik Planı,
- İlçe Millî Eğitim Müdürlüğü Stratejik Planı

Üst politika belgeleri analizi kapsamında, Milli Eğitim Bakanlığı görev alanına giren konular taranmış ve Millî Eğitim Bakanlığı 2023 Eğitim Vizyonu başta olmak üzere üst politika belgeleri incelenmiştir.

*Tablo 2. Üst Politika Belgeleri Analizi Tablosu*

| Üst Politika Belgesi                               | İlgili Bölüm/Referans | Verilen Görevler/İhtiyaçlar                           |
|--|-----------------------|---|
| Millî Eğitim Bakanlığı Stratejik Planı             | TÜMÜ                  | 2024-2028 Stratejik Planı Hazırlama Takvimi           |
| Kocaeli İl Millî Eğitim Müdürlüğü Stratejik Planı  | TÜMÜ                  | 5 yıllık hedefleri içeren Stratejik Plan hazırlanması |
| Gölcük İlçe Millî Eğitim Müdürlüğü Stratejik Planı | TÜMÜ                  | 5 yıllık hedefleri içeren Stratejik Plan hazırlanması |

## 2.5 Faaliyet Alanları ile Ürün/Hizmetlerin Belirlenmesi

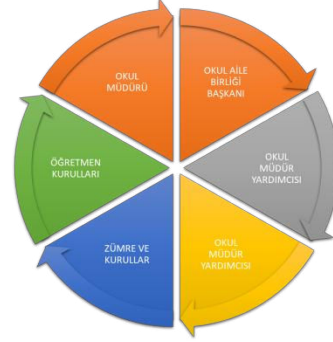
Tablo 3. Faaliyet Alanlar/Ürün ve Hizmetler Tablosu

| Faaliyet Alanı   | Ürün/Hizmetler  |
|--|---|
| Öğretim-eğitim faaliyetleri  | <b>Öğrenci İşleri</b><br>Kayıt-nakil işleri<br>Devam-devamsızlık<br>Sınıf geçme<br>Sınav hizmetleri   |
| Rehberlik faaliyetleri   | Öğrencilere rehberlik yapmak<br>Velilere rehberlik etmek<br>Rehberlik faaliyetlerini yürütmek   |
| Sosyal faaliyetler   | Sosyal Kulüp çalışmaları<br>Toplum Hizmeti çalışmaları  |
| Sportif faaliyetler  | Beden Eğitimi Dersleri: Fiziksel aktiviteler, spor oyunları<br>Okul Takımları: Futbol, futsal, basketbol, bocce, voleybol, atletizm gibi spor branşlarında takımlar<br>Spor Turnuvaları ve Etkinlikler: Okul içi ve okul dışı spor etkinliklerine katılım |
| Kültürel ve sanatsal faaliyetler   | Müzik: Korolar, müzik dersleri.<br>Görsel Sanatlar: Resim, el sanatları çalışmaları<br>Edebiyat etkinlikleri: Okuma etkinlikleri, edebi etkinlikler<br>Yerel, ulusal ve uluslararası düzeydeki bilimsel, kültürel, sanatsal faaliyetlere katılım          |
| İnsan kaynakları faaliyetleri (mesleki gelişim faaliyetleri, personel etkinlikleri...) | Mesleki Gelişim Faaliyetleri: ÖBA, cbiko, vb. dijital platformların aktif kullanımı<br>Personel Etkinlikleri: Derece/kademe terfi, hizmet içi eğitim, özlük hakları   |
| Okul aile birliği faaliyetleri   | Okul aile birliği toplantıları<br>Okul aile birliği etkinlikleri  |
| Öğrencilere yönelik faaliyetler  | Meslek Tanıtım Etkinlikleri; kariyer günleri, üniversite gezileri<br>Kültürel Geziler   |
| Ölçme değerlendirme faaliyetleri   | Sınav işlemleri<br>12. sınıflara yönelik YKS hazırlık sınavları   |
| Öğrenme ortamlarına yönelik faaliyetler  | Okul içi fiziki düzenlemeler<br>Etüt odası ve kütüphanenin kullanımı  |
| Ders dışı faaliyetler  | Egzersiz çalışmaları<br>Doğa gezileri   |

## 2.6 Paydaş Analizi

Paydaş analizi kapsamında, öncelikle paydaşlar belirlenerek iç ve dış paydaş olarak tasnif edilmiştir. Katılımcılığı artırmak ve paydaş görüşlerini plana yansıtabilmek amacıyla anket uygulaması ve toplantılardan yararlanılmıştır.

Kurumumuzun temel paydaşları öğrenci, veli ve öğretmen olmakla birlikte eğitimin dışsal etkisi nedeniyle okul çevresinde etkileşim içinde olunan geniş bir paydaş kitlesi bulunmaktadır. Paydaşlarımızın görüşleri anket, toplantı, dilek ve istek kutuları, elektronik ortamda iletilen önerilerde dâhil olmak üzere çeşitli yöntemlerle sürekli olarak alınmaktadır.



*Tablo 4. Paydaş Sınıflandırma ve Önceliklendirme Tablosu*

| PAYDAŞLAR                   | İÇ PAYDAŞ | DIŞ PAYDAŞ | ÖNCELİĞİ<br>(5 Yüksek Öncelik -1 Düşük Öncelik) |
|-----------------------------|-----------|------------|---|
| Millî Eğitim Bakanlığı      |           | x          | 5   |
| Valilik                     |           | x          | 5   |
| İl Millî Eğitim Müdürlüğü   |           | x          | 5   |
| Kaymakamlık                 |           | x          | 4   |
| İlçe Millî Eğitim Müdürlüğü |           | x          | 5   |
| Yönetici ve Öğretmenler     | x         |            | 5   |
| Öğrenciler                  | x         |            | 5   |
| Veliler                     | x         |            | 4   |
| Okul Aile Birliği           | x         |            | 4   |
| Diğer çalışanlar            | x         |            | 3   |
| Kocaeli Üniversitesi        |           | x          | 3   |
| Gölcük Belediyesi           |           | x          | 3   |
| Muhtarlık                   |           | x          | 2   |

Paydaş anketlerine ilişkin ortaya çıkan temel sonuçlar şu şekildedir:

| Öğrenci Anketi Sonuçları:  |
|--|
| ➤ Öğrencilere yapılan anket sonuçlarına göre öğrencilerin öğretmenleriyle ihtiyaç duyduğunda rahatlıkla görüşebildikleri saptanmıştır.   |
| ➤ Öğrenciler okul müdürü ile ihtiyaç duyduklarında rahatlıkla konuşma konusunda kararsız olduklarını belirtmektedirler.                  |
| ➤ Öğrenciler okulun rehberlik servisinden yeterince yararlanabildikleri görüşünde birleşmişlerdir.                                       |
| ➤ Öğrenciler okula ilettikleri öneri ve isteklerin dikkate alındığı yönünde görüş bildirmişlerdir.                                       |
| ➤ Öğrenciler okulda kendilerini güvende hissettiklerini düşünmektedirler.  |
| ➤ Öğrenciler okulda öğrencilerle ilgili alınan kararlarda öğrencilerin görüşleri alındığı konusuna kısmen katıldıklarını söylemişlerdir. |
| ➤ Öğrenciler öğretmenlerin yeniliğe açık olarak derslerin işlenişinde çeşitli yöntemler kullandıkları görüşündedirler.                   |
| ➤ Öğrenciler öğretmenlerin derslerde konuya göre uygun araç gereçler kullandığı görüşündedir.  |
| ➤ Öğrenciler tenffüslerde ihtiyaçlarını giderebildikleri görüşündedirler.  |
| ➤ Öğrenciler okulun iç ve dış temizliği konusunda olumlu görüş belirtmişlerdir.  |
| ➤ Öğrenciler okulun binasının yeterliliği fakat diğer fiziki mekânların (bahçe) yetersizliği konusunda görüş bildirmişlerdir.            |
| ➤ Öğrenciler okul kantininde satılan malzemeler kısmen sağlıklı ve güvenli olduğunu düşünmektedirler.                                    |
| ➤ Öğrenciler okulda yeterli miktarda sanatsal ve kültürel faaliyetler düzenlendiği görüşündedirler.                                      |

| Öğretmen Anketi Sonuçları:   |
|--|
| ➤ Çakabey Anadolu lisesinde görev yapan öğretmenlerin görüşüne göre okulda alınan kararlar, çalışanların katılımıyla alınmaktadır. Kurumdaki tüm duyurular çalışanlara zamanında iletilmektedir. |
| ➤ Her türlü ödüllendirmede adil olma, tarafsızlık ve objektiflik esas alındığı görüşü hakimdir.  |
| ➤ Öğretmenler kendilerini okulun değerli bir üyesi olarak görmektedirler.  |
| ➤ Çakabey Anadolu Lisesinin öğretmenlere kendilerini geliştirme imkânı tanıdığını görüşü hakimdir.   |
| ➤ Okulun yeterli teknik araç, gereç ve donanıma sahip olduğu belirtilmiştir.   |
| ➤ Öğretmenlere göre okul çalışanlara yönelik sosyal ve kültürel faaliyetler düzenlenir.  |
| ➤ Öğretmenlere göre okulda öğretmenler arasında ayırım yapılmadığı görüşü hakimdir.  |
| ➤ Öğretmenler okulumuzda yerelde ve toplum üzerinde olumlu etki bırakacak çalışmalar yapıldığını düşünmektedirler.   |



|   |
|---|
| ➤ Öğretmenler Çakabey Anadolu Lisesinde yöneticilerin yaratıcı ve yenilikçi düşüncelerin üretilmesini teşvik ettiği görüşündedirler.                                |
| ➤ Öğretmenler Çakabey Anadolu Lisesinde yöneticiler, okulun vizyonunu, stratejilerini, iyileştirmeye açık alanlarını vs. çalışanlarla paylaştığını belirtmişlerdir. |
| ➤ Öğretmenlere göre okulda sadece öğretmenlerin kullanımına tahsis edilmiş yerlerin yeterli olduğu düşünülmektedir.   |
| ➤ Öğretmenler alanlarına ilişkin yenilik ve gelişmeleri takip edebildiklerini ve kendilerini güncellediklerini düşünmektedirler.                                    |

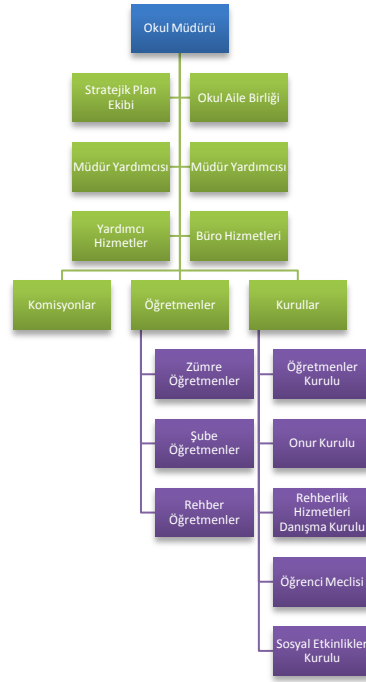
| Veli Anketi Sonuçları:  |
|---|
| ➤ Çakabey Anadolu Lisesi Velileri ile yapılan anket sonuçlarına göre ihtiyaç duyduklarında okul çalışanlarıyla rahatlıkla görüşebildikleri konusunda görüş bildirmişlerdir. |
| ➤ Veliler kendilerini ilgilendiren okul duyurularını zamanında öğrendiklerini belirtmişlerdir.  |
| ➤ Veliler öğrenciler ile ilgili konularda okulda rehberlik hizmeti alabildikleri konusunda kararsız olduklarını belirtmişlerdir.  |
| ➤ Veliler okula ilettikleri istek ve şikâyetlerin dikkate alındığı konusuna katılmaktadırlar.   |
| ➤ Veliler öğretmenlerin yeniliğe açık olarak derslerin işlenişinde çeşitli yöntemler kullandıkları konusuna katıldıklarını söylemişlerdir.                                  |
| ➤ Veliler okulda yabancı kişilere karşı güvenlik önlemleri alındığı konusunda görüş belirtmişlerdir.  |
| ➤ Velilerin okulda kendilerini ilgilendiren kararlarda görüşlerinin dikkate alındığını belirtmişlerdir.   |
| ➤ Velilerin E-Okul Veli Bilgilendirme Sistemi ile okulun internet sayfasını düzenli olarak takip etmeleri konusuna katıldıklarını belirtmişlerdir.                          |
| ➤ Veliler çocuklarının okulunu sevdiğini ve öğretmenleriyle iyi anlaştığını düşünmektedirler.   |
| ➤ Veliler okul, teknik araç ve gereç yönünden yeterli donanıma sahip olduğunu belirtmişlerdir.  |
| ➤ Veliler okul her zaman temiz ve bakımlı olduğuna kısmen katıldıklarını belirtmişlerdir.   |
| ➤ Veliler okulun binası ve diğer fiziki mekânlar yeterli olmadığı görüşündedirler.  |
| ➤ Veliler okulumuzda yeterli miktarda sanatsal ve kültürel faaliyetler düzenlenmediği görüşünü belirtmişlerdir.   |

## 2.7 Kuruluş İçi Analiz

Bu bölümde; teşkilat yapısı, insan kaynaklarının yetkinlik düzeyi, kurum kültürü, teknoloji ve bilişim altyapısı, fiziki ve mali kaynaklara ilişkin analizlere yer verilmiştir.



## 2.7.1 Teşkilat Şeması



**Tablo 5. Okul Personel Bilgisi Tablosu**

| Ünvanı       | Adı Soyadı          | Branşı        | Ünvanı      | Adı Soyadı          | Branşı        |
|--------------|---------------------|---------------|-------------|---------------------|---------------|
| 1 Müdür      | MURAT SERT          | COĞRAFYA      | 32 Öğretmen | NERMİN YAZICI       | MATEMATİK     |
| 2 Müdür Yrd. | BARIŞ CEBECİ        | ALMANCA       | 33 Öğretmen | BETÜL AKSOY KAVALLI | MATEMATİK     |
| 3 Müdür Yrd. | EVREN AYAZ ÇIĞŞAR   | İNGİLİZCE     | 34 Öğretmen | MEHMET IRK          | FİZİK         |
| 4 Öğretmen   | AHMET DAMAR         | BİLİŞİM TEKN. | 35 Öğretmen | HÜSEYİN KÜÇÜKOĞLU   | FİZİK         |
| 5 Öğretmen   | AYŞE FİLİZ          | REHBERLİK     | 36 Öğretmen | EDİZ EMİRZE         | FİZİK         |
| 6 Öğretmen   | ESRA YILDIRIM       | REHBERLİK     | 37 Öğretmen | ÖZDEM AKPINAR DEDE  | KİMYA         |
| 7 Öğretmen   | AYSUN KÖSE          | EDEBİYAT      | 38 Öğretmen | YASEMİN AYKOL       | KİMYA         |
| 8 Öğretmen   | BAŞAK TEKME         | EDEBİYAT      | 39 Öğretmen | NAGİHAN SÜLEYMAN    | BİYOLOJİ      |
| 9 Öğretmen   | FATMA BAŞTAN        | EDEBİYAT      | 40 Öğretmen | SEVGİ OĞUZ AKIN     | BİYOLOJİ      |
| 10 Öğretmen  | M. BAŞAK KILIÇ      | EDEBİYAT      | 41 Öğretmen | FAZİLET TOPUZ       | BİYOLOJİ      |
| 11 Öğretmen  | BEHİYE YALÇIN       | EDEBİYAT      | 42 Öğretmen | AHMET ONAY          | FELSEFE       |
| 12 Öğretmen  | NURGÜL İSSİSU KONAT | EDEBİYAT      | 43 Öğretmen | SEFANUR KAYA KUMRU  | İNGİLİZCE     |
| 13 Öğretmen  | SERPİL ŞİMŞEK       | EDEBİYAT      | 44 Öğretmen | MELİH KALAFAT       | İNGİLİZCE     |
| 14 Öğretmen  | SİNAN YILMAZ        | EDEBİYAT      | 45 Öğretmen | HÜLYA UZUNER SARI   | İNGİLİZCE     |
| 15 Öğretmen  | NEVRA KURTULUŞ      | EDEBİYAT      | 47 Öğretmen | BEGÜM ŞENTÜRK       | İNGİLİZCE     |
| 16 Öğretmen  | ABDULLAH DIVLİ      | DİN KÜLTÜRÜ.  | 46 Öğretmen | NURİ YILDIZ         | İNGİLİZCE     |
| 17 Öğretmen  | HACER ASAN GEDİK    | DİN KÜLTÜRÜ   | 47 Öğretmen | MÜBECCEL EFE        | İNGİLİZCE     |
| 18 Öğretmen  | SERDAR YÜCEL        | DİN KÜLTÜRÜ   | 48 Öğretmen | VAHİDE AYBERK       | ALMANCA       |
| 19 Öğretmen  | AHMET BAYKUŞ        | TARİH         | 49 Öğretmen | SİBEL T.AYDEMİR     | GÖRSEL S.     |
| 20 Öğretmen  | BİROL YETİMOĞLU     | TARİH         | 50 Öğretmen | MELEK MİRZE         | GÖRSEL S.     |
| 21 Öğretmen  | GÖKSAL ALTUNTAŞ     | TARİH         | 51 Öğretmen | ELİF SAKİ           | GÖRSEL S.     |
| 22 Öğretmen  | SEVİM GEREZ         | TARİH         | 52 Öğretmen | EBRU SULTAN ŞAHİN   | MÜZİK         |
| 23 Öğretmen  | DENİZ BAŞOL DURMUŞ  | COĞRAFYA      | 53 Öğretmen | DİDEM YILDIRIM      | MÜZİK         |
| 24 Öğretmen  | HÜSEYİN AVCU        | COĞRAFYA      | 54 Öğretmen | BİLGE CANDEMİR      | MÜZİK         |
| 25 Öğretmen  | MURTEZA BAŞTAN      | COĞRAFYA      | 55 Öğretmen | SERKAN KAYA         | BEDEN EĞİTİMİ |
| 26 Öğretmen  | SİNEM SOLDAM AL     | MATEMATİK     | 56 Öğretmen | FEHMİ ÇETİN         | BEDEN EĞİTİMİ |
| 27 Öğretmen  | MELTEM ŞERİFOĞLU    | MATEMATİK     | 57 Öğretmen | ENGİN DAL           | BEDEN EĞİTİMİ |
| 28 Öğretmen  | DERYA AKYOL         | MATEMATİK     | 58 Memur    | ORHAN AKÇA          |               |
| 29 Öğretmen  | AYSUN MERT          | MATEMATİK     | 59 Hizmetli | TOLGAY CÖMERT       |               |
| 30 Öğretmen  | ERDAL ULUDERE       | MATEMATİK     | 60 Hizmetli | SEMİHA AY           |               |
| 31 Öğretmen  | YAHYA AKTAŞ         | MATEMATİK     |             |                     |               |

## 2.7.2 İnsan Kaynakları

Bu bölümde; okulumuz personeline ilişkin nicel veriler ile personelin sahip olduğu niteliklerin analizi yapılmıştır.

**Tablo 6. Çalışan Bilgileri Tablosu**

| Unvan                           | Erkek     | Kadın     | Toplam    |
|---------------------------------|-----------|-----------|-----------|
| Okul Müdürü ve Müdür Yardımcısı | 2         | 1         | 3         |
| Branş Öğretmeni                 | 20        | 32        | 52        |
| Rehber Öğretmen                 | -         | 2         | 2         |
| İdari Personel                  | 1         | -         | 1         |
| Yardımcı Personel               | 1         | 1         | 2         |
| Güvenlik Personeli              | -         | -         | -         |
| Ücretli Öğretmen                | 1         | 3         | 4         |
| Toplam Çalışan Sayıları         | <b>24</b> | <b>36</b> | <b>64</b> |

**Tablo 7. Okul Yerleşkesine İlişkin Bilgiler**

| Okul Bölümleri *   |      | Özel Alanlar       | Var | Yok |
|--|------|--------------------|-----|-----|
| Okul Kat Sayısı  | Z+3  | Çok Amaçlı Salon   | x   |     |
| Derslik Sayısı   | 26   | Spor Sahası        | x   |     |
| Derslik Alanları (m2)  | 49   | Kütüphane          | x   |     |
| Kullanılan Derslik Sayısı  | 26   | Fizik Lab.         | x   |     |
| Şube Sayısı  | 26   | Kimya Lab.         | x   |     |
| İdari Odaların Alanı (m2)  | 35   | Biyoloji Lab.      | x   |     |
| Öğretmenler Odası (m2)   | 126  | Resim Atölyesi     | x   |     |
| Okul Oturum Alanı (m2)   | 1460 | Robotik Atölyesi   | x   |     |
| Okul Bahçesi (Açık Alan)(m2)                                       | 5360 | Bilgisayar Lab.    | x   |     |
| Okul Kapalı Alan (m2)  | 3900 | Kapalı Spor Salonu |     | x   |
| Sanatsal, bilimsel ve sportif amaçlı toplam alan (m <sup>2</sup> ) | 720  | İş Atölyesi        |     | x   |
| Kantin (m2)  | 126  | Beceri Atölyesi    |     | x   |
| Tuvalet Sayısı   | 12   | Pansiyon           |     | x   |

**Tablo 8. İdari Personelin Hizmet Süresine İlişkin Bilgiler**

| Hizmet Süreleri | 2024 Yıl İtibarıyla |      |
|-----------------|---------------------|------|
|                 | Kişi Sayısı         | %    |
| 1-4 Yıl         | 0                   | -    |
| 5-6 Yıl         | 0                   | -    |
| 7-10 Yıl        | 0                   | -    |
| 10.....Üzeri    | 2                   | %100 |

**Tablo 9. Öğretmenlerin Hizmet Süreleri (Yıl İtibarıyla)**

| Hizmet Süreleri | Kadın | Erkek | Toplam |
|-----------------|-------|-------|--------|
| 1-3 Yıl         | -     | 1     | 1      |
| 4-6 Yıl         | 1     | -     | 1      |
| 7-10 Yıl        | 4     | 2     | 6      |
| 11-15 Yıl       | 7     | -     | 7      |
| 16-20 Yıl       | 6     | 7     | 13     |
| 20 ve üzeri     | 16    | 12    | 28     |

**Tablo 10. Kurumdaki Mevcut Hizmetli/ Memur Sayısı**

|   | Görevi   | Erkek | Kadın | Eğitim Durumu | Hizmet Yılı | Toplam |
|---|----------|-------|-------|---------------|-------------|--------|
| 1 | Memur    | 1     | -     | Lisans        | 13          | 1      |
| 2 | Hizmetli | 1     | -     | Önlisans      | 11          | 1      |
| 3 | Hizmetli | -     | 1     | Lise          | 5           | 1      |

**Tablo 11. Okul/kurum Rehberlik Hizmetleri**

| Mevcut Kapasite                 |  |  |                      | Mevcut Kapasite Kullanımı ve Performans |                 |             |   |                     |                  |
|---------------------------------|--|--|----------------------|---|-----------------|-------------|---|---------------------|------------------|
| Psikolojik Danışman Norm Sayısı | Görev Yapan Psikolojik Danışman Sayısı | İhtiyaç Duyulan Psikolojik Danışman Sayısı | Görüşme Odası Sayısı | Danışmanlık Hizmeti Alan                |                 |             | Rehberlik Hizmetleri ile İlgili Düzenlenen Eğitim/Paylaşım Toplantısı vb. Faaliyet Sayısı |                     |                  |
|                                 |  |  |                      | Öğrenci Sayısı                          | Öğretmen Sayısı | Veli Sayısı | Öğretmenlere Yönelik  | Öğrencilere Yönelik | Velilere Yönelik |
| 2                               | 2                                      | 0  | 1                    | 670                                     | 60              | 85          | 20  | 60                  | 20               |

### 2.7.3 Teknolojik Düzey

Okulumuzun hizmet verdiği alanlarda güncel teknolojik araçlar etkin bir biçimde kullanılmaktadır. Bu kapsamda modüler bir yapıda kurgulanmış olan Millî Eğitim Bakanlığı Bilgi İşlem Sistemi (MEBBİS) ve e - okul kurumsal ve bireysel iş ve işlemlerin büyük bölümü yürütülmektedir. Aynı zamanda sistemde personel ve öğrencilerin bilgileri bulunmaktadır. Okulumuzun, eğitim ve öğretimde fırsat eşitliğini temin etmek, okullarda teknolojik altyapıyı iyileştirmek ve bilgi iletişim teknolojilerinin eğitim ve öğretim süreçlerinde etkin kullanımını sağlamak amacıyla Bakanlığımızın yürüttüğü FATİH Projesinin kapsamında sınıflarımızda etkileşimli tahtalar bulunmaktadır.

*Tablo 12. Teknolojik Araç-Gereç Durumu*

| Araç-Gereçler          | Mevcut Durum | İhtiyaç |
|------------------------|--------------|---------|
| Etkileşimli Tahta      | 26           | -       |
| Masaüstü Bilgisayar    | 7            | 3       |
| Taşınabilir Bilgisayar | 2            | -       |
| Projeksiyon            | 2            | -       |
| TV                     | 3            | -       |
| Yazıcı                 | 8            | -       |
| Fotokopi Makinesi      | 1            | 2       |
| İnternet Bağlantı Hızı | FİBER        | -       |

*Tablo 13. Fiziki Mekân Durumu*

| Fiziki Mekân           | Var | Yok | Adedi | İhtiyaç |
|------------------------|-----|-----|-------|---------|
| Öğretmen Çalışma Odası | X   |     | 1     | -       |
| Ekipman Odası          |     | X   | -     | 1       |
| Kütüphane              | X   |     | 1     | -       |
| Rehberlik Servisi      | X   |     | 2     | -       |
| Resim Odası            | X   |     | 1     | 1       |
| Müzik Odası            | X   |     | 1     | -       |
| Çok Amaçlı Salon       | 1   |     | 1     | -       |
| Spor Salonu            |     | X   | -     | 1       |

## 2.7.4 Mali Kaynaklar

Okul/Kurumun mali kaynak analizi aşağıda belirtilmiştir.

*Tablo 14. Kaynak Tablosu*

| <b>Kaynaklar</b>    | <b>2023</b>   | <b>2024</b>   | <b>2025</b>    | <b>2026</b>    | <b>2027</b>    | <b>2028</b>    |
|---------------------|---------------|---------------|----------------|----------------|----------------|----------------|
| Genel Bütçe         | 207694        | 415000        | 625000         | 850000         | 1075000        | 1250000        |
| Okul Aile Birliği   | 234000        | 465000        | 695000         | 925000         | 1150000        | 1380000        |
| Özel İdare          | -             | -             | -              | -              | -              | -              |
| Kira Gelirleri      | -             | -             | -              | -              | -              | -              |
| Döner Sermaye       | -             | -             | -              | -              | -              | -              |
| Dış Kaynak/Projeler | -             | -             | -              | -              | -              | -              |
| Diğer               | -             | -             | -              | -              | -              | -              |
| <b>TOPLAM</b>       | <b>441694</b> | <b>880000</b> | <b>1320000</b> | <b>1775000</b> | <b>2225000</b> | <b>2630000</b> |

*Tablo 15. Gelir-Gider Tablosu*

| <b>YILLAR</b>               | <b>2021</b>  |               | <b>2022</b>  |              | <b>2023</b>  |                |
|-----------------------------|--------------|---------------|--------------|--------------|--------------|----------------|
|                             | <b>GELİR</b> | <b>GİDER</b>  | <b>GELİR</b> | <b>GİDER</b> | <b>GELİR</b> | <b>GİDER</b>   |
| Temizlik                    |              | 25.500        |              | 106.961      |              | 142.825        |
| Küçük Onarım                |              | 10.500        |              | 52.000       |              | 98.000         |
| Bilgisayar Harcamaları      |              | -             |              | -            |              | -              |
| Büro Makinaları Harcamaları |              | -             |              | 22.000       |              | 86.960         |
| Telefon                     | 51.982,20    | 960           | 242.896      | 1.200        | 441.694      | 2.400          |
| Sosyal Faaliyetler          |              | -             |              | 10.000       |              | 33.000         |
| Kırtasiye                   |              | 10.281        |              | 24.174       |              | 57.509         |
| <b>GENEL</b>                |              | <b>49.241</b> |              | <b>-</b>     |              | <b>420.694</b> |

## 2.7.5 İstatistik Veriler

*Tablo 16. Sınıf Mevcut Bilgileri Tablosu*

| Sınıf/Şube (Alan)    | Erkek      | Kız        | Sınıf Toplamı |
|----------------------|------------|------------|---------------|
| 9. Sınıf / A Şubesi  | 14         | 21         | 35            |
| 9. Sınıf / B Şubesi  | 15         | 21         | 36            |
| 9. Sınıf / C Şubesi  | 12         | 22         | 34            |
| 9. Sınıf / D Şubesi  | 17         | 18         | 35            |
| 9. Sınıf / E Şubesi  | 15         | 20         | 35            |
|                      | <b>73</b>  | <b>102</b> | <b>175</b>    |
| 10. Sınıf / A Şubesi | 11         | 24         | 35            |
| 10. Sınıf / B Şubesi | 13         | 21         | 34            |
| 10. Sınıf / C Şubesi | 16         | 18         | 34            |
| 10. Sınıf / D Şubesi | 11         | 23         | 34            |
| 10. Sınıf / E Şubesi | 14         | 21         | 35            |
|                      | <b>65</b>  | <b>107</b> | <b>172</b>    |
| 11. Sınıf / A Şubesi | 14         | 17         | 31            |
| 11. Sınıf / B Şubesi | 16         | 12         | 28            |
| 11. Sınıf / C Şubesi | 11         | 15         | 26            |
| 11. Sınıf / D Şubesi | 10         | 16         | 26            |
| 11. Sınıf / E Şubesi | 13         | 15         | 28            |
| 11. Sınıf / F Şubesi | 5          | 21         | 26            |
| 11. Sınıf / G Şubesi | 13         | 24         | 37            |
|                      | <b>82</b>  | <b>120</b> | <b>202</b>    |
| 12. Sınıf / A Şubesi | 13         | 9          | 22            |
| 12. Sınıf / B Şubesi | 8          | 18         | 26            |
| 12. Sınıf / C Şubesi | 10         | 8          | 18            |
| 12. Sınıf / D Şubesi | 9          | 13         | 22            |
| 12. Sınıf / E Şubesi | 7          | 21         | 28            |
| 12. Sınıf / F Şubesi | 12         | 22         | 34            |
| 12. Sınıf / G Şubesi | 10         | 21         | 31            |
| 12. Sınıf / H Şubesi | 6          | 21         | 27            |
| 12. Sınıf / I Şubesi | 11         | 20         | 31            |
|                      | <b>86</b>  | <b>153</b> | <b>239</b>    |
| <b>GENEL TOPLAM</b>  | <b>306</b> | <b>482</b> | <b>788</b>    |

*Tablo 17. Üniversite Yerleştirme Bilgileri Tablosu*

| ÖĞRETİM YILI | SINAVA GİREN | YERLEŞEN | ORAN % |
|--------------|--------------|----------|--------|
| 2020-2021    | 138          | 50       | 36,23  |
| 2021-2022    | 122          | 35       | 28,68  |
| 2022-2023    | 105          | 30       | 28,57  |

*Tablo 18. Sınıf Tekrarı Bilgileri Tablosu*

| ÖĞRETİM YILI | SINIF TEKRARI SAYISI |
|--------------|----------------------|
| 2020-2021    | 0                    |
| 2021-2022    | 64                   |
| 2022-2023    | 35                   |

*Tablo 19. Devamsız Öğrenci Bilgileri Tablosu*

| ÖĞRETİM YILI | SÜREKLİ DEVAMSIZ | SINIRI AŞAN |
|--------------|------------------|-------------|
| 2023-2024    | 11               | 28          |

**Tablo 20. DYK Katılım Bilgileri Tablosu**

| EĞİTİM-<br>ÖĞRETİM YILI | DERSİN ADI,<br>SINIF DÜZEYİ | KATILAN<br>ÖĞRENCİ<br>SAYISI | GÖREVLİ<br>ÖĞRETMEN<br>SAYISI | AÇILAN KURS<br>SAYISI |
|-------------------------|-----------------------------|------------------------------|-------------------------------|-----------------------|
| 2022-2023               | MATEMATİK 12                | 29                           | 1                             | 1                     |
| 2022-2023               | MATEMATİK 11                | 51                           | 2                             | 2                     |
| 2022-2023               | MATEMATİK 10                | 85                           | 3                             | 3                     |
| 2022-2023               | KİMYA 10                    | 55                           | 2                             | 2                     |
| 2022-2023               | KİMYA 11                    | 25                           | 1                             | 1                     |
| 2022-2023               | KİMYA 12                    | 15                           | 1                             | 1                     |
| 2022-2023               | İNGİLİZCE 11                | 17                           | 1                             | 1                     |
| 2022-2023               | İNGİLİZCE 12                | 11                           | 1                             | 1                     |
| 2022-2023               | FİZİK 10                    | 58                           | 1                             | 2                     |
| 2022-2023               | FİZİK 11                    | 23                           | 1                             | 1                     |
| 2022-2023               | COĞRAFYA 11                 | 27                           | 1                             | 1                     |
| 2022-2023               | BİYOLOJİ 12                 | 10                           | 1                             | 1                     |
| 2022-2023               | ALMANCA 10                  | 15                           | 1                             | 1                     |
| 2022-2023               | ALMANCA 11                  | 14                           | 1                             | 1                     |
| 2022-2023               | TÜRK DİLİ VE EDEB. 10       | 60                           | 2                             | 2                     |
| 2022-2023               | TÜRK DİLİ VE EDEB. 11       | 34                           | 1                             | 1                     |
| 2022-2023               | TÜRK DİLİ VE EDEB. 12       | 25                           | 1                             | 1                     |
| <b>TOPLAM</b>           | <b>17 KURS</b>              |                              | <b>22</b>                     | <b>23</b>             |
| 2021-2022               | COĞRAFYA 10                 | 28                           | 2                             | 2                     |
| 2021-2022               | MATEMATİK 10                | 53                           | 2                             | 2                     |
| 2021-2022               | FİZİK 10                    | 43                           | 1                             | 2                     |
| 2021-2022               | TARİH 11                    | 24                           | 1                             | 1                     |
| 2021-2022               | İNGİLİZCE 12                | 21                           | 1                             | 1                     |
| <b>TOPLAM</b>           | <b>7 KURS</b>               |                              | <b>7</b>                      | <b>7</b>              |

**Tablo 21. Okul Sporları Öğrenci Derece Bilgileri Tablosu**

| Adı         | Soyadı     | Sezon     | Yarışma   | SporDalı     | Türü   | Derece |
|-------------|------------|-----------|---|--------------|--------|--------|
| CEMRE SU    | PARMAK     | 2023-2024 | 2023-2024 yılı kocaeli ili muay thai gençler b kız          | MUAY THAİ    | 60 KG  | 3      |
| EYLÜL       | ASLAN      | 2023-2024 | 2023-2024 yılı kocaeli ili muay thai gençler b kız          | MUAY THAİ    | 42 KG  | 1      |
| BİLAL TAHA  | ÇOŞAR      | 2021-2022 | 2021-2022 yılı kocaeli ili güreş grekoromen gençler a erkek | GREKOROMEN   | 130 KG | 1      |
| RANA        | YÜKSELEN   | 2021-2022 | 2021-2022 yılı kocaeli ili taekwondo gençler a kız          | TAEKWONDO    | 42 KG  | 3      |
| HARUN ÖZGÜR | ŞEDİT      | 2021-2022 | 2021-2022 yılı kocaeli ili karate gençler a erkek           | KATA         |        | 1      |
| EZGİ        | ADISLIOĞLU | 2021-2022 | 2021-2022 yılı kocaeli ili muay thai gençler a kız          | MUAY THAİ    | 54 KG  | 1      |
| NAZ         | NACAR      | 2021-2022 | 2021-2022 yılı kocaeli ili yüzme gençler a kız              | SERBEST      | 50 M   | 10     |
| TAŞKIN      | PARMAK     | 2021-2022 | 2021-2022 yılı kocaeli ili muay thai gençler a erkek        | MUAY THAİ    | 70 KG  | 1      |
| HARUN ÖZGÜR | ŞEDİT      | 2021-2022 | 2021-2022 yılı kocaeli ili karate gençler a erkek           | KUMİTE       | 78 KG  | 3      |
| BERKAY      | KAN        | 2021-2022 | 2021-2022 yılı kocaeli ili muay thai gençler a erkek        | MUAY THAİ    | 60 KG  | 2      |
| NAZ         | NACAR      | 2021-2022 | 2021-2022 yılı kocaeli ili yüzme gençler a kız              | SERBEST      | 100 M  | 5      |
| NAZ         | NACAR      | 2021-2022 | 2021-2022 yılı kocaeli ili yüzme gençler a kız              | KURBAĞALAM A | 50 M   | 8      |

## 2.8 Çevre Analizi (PESTLE)

Çevre analiziyle okul/kurum üzerinde etkili olan veya olabilecek politik, ekonomik, sosyo-kültürel, teknolojik, yasal çevresel dış etkenlerin tespit edilmesi amaçlanmıştır.

*Tablo 20. PESTLE Analiz Tablosu*

| <b>Politik-Yasal etkenler</b>   | <b>Ekonomik etkenler</b>  |
|---|---|
| <ul style="list-style-type: none"><li>• Kalkınma Planı ve Orta Vadeli Program,</li><li>• Bakanlık, il ve ilçe stratejik planlarının incelenmesi,</li><li>• Yasal yükümlülüklerin belirlenmesi,</li><li>• Oluşturulması gereken kurul ve komisyonlar,</li><li>• Okul/kurum çevresindeki politik durum.</li></ul>   | <ul style="list-style-type: none"><li>• Okul/kurumun bulunduğu çevrenin genel gelir durumu,</li><li>• İş kapasitesi,</li><li>• Okul/kurumun gelirini arttırıcı unsurlar,</li><li>• Okul/kurumun giderlerini arttıran unsurlar,</li><li>• Tasarruf sağlama imkânları,</li><li>• İşsizlik durumu,</li><li>• Mal-ürün ve hizmet satın alma imkânları,</li><li>• Kullanılabilir bütçe</li><li>• Ebeveynlerin isteğe bağlı aktiviteler için fon sağlama yeteneği</li></ul>                 |
| <b>Sosyokültürel etkenler</b>   | <b>Teknolojik etkenler</b>  |
| <ul style="list-style-type: none"><li>• Kariyer beklentileri,</li><li>• Ailelerin ve öğrencilerin bilinçlenmeleri,</li><li>• Aile yapısındaki değişimler (geniş aileden çekirdek aileye geçiş, erken yaşta evlenme vs.),</li><li>• Nüfus artışı,</li><li>• Göç,</li><li>• Nüfusun yaş gruplarına göre dağılımı,</li><li>• Hayat beklentilerindeki değişimler (Hızlı para kazanma hırısı, lüks yaşama düşkünlük, kırsal alanda kentsel yaşam),</li><li>• Beslenme alışkanlıkları,</li><li>• Değerler, mesleki etik kuralları vb.</li></ul> | <ul style="list-style-type: none"><li>• Okul/kurumun teknoloji kullanım durumu</li><li>• e- Devlet uygulamaları,</li><li>• Dijital Platformlar üzerinden uzaktan eğitim imkânları,</li><li>• Okul/kurumun sahip olmadığı teknolojik araçlar</li><li>• Personelin ve öğrencilerin teknoloji kullanım kapasiteleri,</li><li>• Personelin ve öğrencilerin sahip olduğu teknolojik araçlar,</li><li>• Teknoloji alanındaki gelişmeler</li><li>• Teknolojinin eğitimde kullanımı</li></ul> |
| <b>Çevresel Etkenler</b>  |   |
| <ul style="list-style-type: none"><li>• Hava ve su kirlenmesi,</li><li>• Toprak yapısı,</li><li>• Bitki örtüsü,</li><li>• Doğal kaynakların korunması için yapılan çalışmalar,</li><li>• Çevrede yoğunluk gösteren hastalıklar,</li><li>• Doğal afetler (deprem kuşağında bulunma, kene vakaları vb.)</li></ul>   |   |



## 2.9 Güçlü ve Zayıf Yönler ile Fırsatlar ve Tehditler (GZFT) Analizi

Okul/kurumun güçlü ve zayıf yönleri ile okul/kurum dışında oluşabilecek fırsatlar ve tehditler belirlenmiştir.

Tablo 21. GZFT Listesi

| İç Çevre   |  |
|--|--|
| Güçlü Yönler   | Zayıf Yönler   |
| Öğrencilerin öğretmenlere istediğinde ulaşabilme ve iletişimin kuvvetli olması         | Okul kantinin yetersizliği ve fiyatlarının yüksek olması |
| Öğrencilerin okulda kendilerini güvende hissetmesi                                     | Okuldaki sanatsal ve kültürel faaliyetlerin yetersizliği |
| Öğrencileri öğretmenlerinin yeterliliğine güvenmesi                                    | Okulun spor salonunun olmaması                           |
| Okul idaresi ile iletişim  | Sınıfların alanına göre kalabalık olması                 |
| Okuldaki yabancı dil eğitiminin kalitesi   | Sınıfların küçüklüğü                                     |
| Kendini okulda değerli hissetme  | Sosyal alan eksikliği                                    |
| Okul kadrosunun kalitesi ve arkadaşlık ortamı  |  |
| Okuldaki adil , tarafsız ve katılımcı yönetim anlayışı                                 |  |
| Velilerin okul idaresi ve öğretmenleriyle iletişimin iyi olması                        |  |
| Okul güvenliğinin yeterliliği  |  |
| Okula olan sevgi ve güven  |  |
| Okulun iç ve dış temizliğinin iyi olması   |  |
| Okul bahçesinin geniş ve yeterli olması  |  |
| Teknik araç, gereç ve donanımın yeterli olması   |  |
| Fatih projesi ve bilişim alt yapısının işlerliği                                       |  |
| Okul idaresinin okul çalışanları, öğrenciler ve velilerle olan iletişiminin iyi olması |  |
| Okul duyurularının zamanında yapılması   |  |
| Okul web sayfasının güncelliği ve yeterliliği  |  |

| Dış Çevre  |   |
|--|---|
| Fırsatlar  | Tehditler   |
| İlçemizde Donanma Komutanlığı'nın bulunması  | Öğrencilerdeki teknoloji bağımlılığının artması, sosyal medyanın olumsuz etkileri               |
| Öğrencilerin Sportif, Bilimsel ve Kültürel faaliyetlere katılabilmeleri için servis firmalarının ücretsiz araç tahsis etmesi | Yeni adrese dayalı öğrenci yerleştirme sisteminin okul düzeyinin altında bir profil oluşturması |
| İlimizde Üniversite bulunması  | Türkçedeki bozulma ve yabancılaşmanın artması   |
| İlçemizde Yüksekokul bulunması   | Yakın çevreden yüksek gerilim hattı geçmesi   |
| Okulun yakın çevresinde sağlık ocağı, devlet ve özel hastaneşerin bulunması  | Kitap okuma kültürünün zayıf olması   |
| Yakın çevrede işbirliği yapılabilecek eğitim kurumlarının bulunması  | Okulun bulunduğu mevkiinin toplu ulaşım yönünden yeterli olmaması                               |
| Okulun bulunduğu mevkiinin ulaşım ve diğer imkanlar yönünden olumlu bir gelişim göstermesi                                   | Merkezi sınavların öğrenciler ve veliler üzerinde sınav kaygısı oluşturması                     |
| İşler bir Bilişim Sınıfı ve Fatih Projesi Alt yapısı kurulmuş olması   |   |
| Okul çevresinin yeni yapılanmasına karşın şehirden uzak olduğu için gürültüden uzak olması                                   |   |
| Öğretmenlerin okuldaki görev sürelerinin uzun olması   |   |

## 2.10 Tespit ve İhtiyaçların Belirlenmesi

Okulumuzun Durum Analizinin yapılması ile geleceğe yönelim için iyi bir tespit yapılmasını ve ihtiyaçları belirleme imkânı vermektedir. Bu bağlamda kurum dinamiklerinin etraflıca bilinmesini sağlayan başlıklar altında iç ve dış analizler yapılmış ve bu analiz ile pek çok tespitte bulunulmuş ve bazı ihtiyaçlar ortaya çıktığı görülmüştür.

Kurumun güçlü ve zayıf yönlerini tanımanın yanında önüne çıkan fırsatları değerlendirme ve eğitim sürecinde kurum tarafından bunların aktif kullanılabilme kabiliyeti kazandırırken tehditlerin de nasıl absorbe edileceği ile ilgili tedbirler alınmasını sağlamaktadır. Bu bağlamda tespit ve ihtiyaçlar tablosu oluşturulmuştur.

*Tablo 22. Tespit ve İhtiyaçlar Listesi*

| <b>Tespitler</b>  |
|---|
| Öğrencilerin bilimsel, kültürel, sanatsal ve sportif faaliyetlere katılımının düşük olması  |
| Ders saatlerinin ve sayılarının fazlalığı sebebiyle öğrencilerin bilimsel, kültürel, sanatsal ve sportif faaliyetlere katılımlarının sınırlı olması |
| Öğrencilerin ders dışında öğrenme etkinliklerini destekleyecek yenilikçi ve yaratıcı düşünme becerilerini geliştirecek fırsatların yetersiz olması  |
| Toplumda akademik başarıya yüksek değer atfedilmesi   |
| YKS süreci konusunda veli ve öğrenci bilicinin yetersiz olması  |
| 11-12. sınıf öğrencileri ve velilerinin ders seçimi konusundaki bilicinin yetersiz olması   |
| Velilerin, öğrencilerinin ilgi-yetenek-kapasiteleri konusunda objektif kararlar alamaması   |

| <b>İhtiyaçlar</b>  |
|--|
| Okulumuzun öğrenci sayısı ve çevresi dikkate alınarak bir spor salonu yapılması  |
| Okul aidiyetinin geliştirilmesi amacıyla YYS süreci, ders seçimleri konularında öğrenci ve velilere yönelik bilgilendirme ve farkındalık programlarının artırılması                      |
| Okul bahçesinin öğrencilerin çok yönlü gelişimini destekleyecek şekilde yeniden tasarlanması ve yapılması  |
| Sosyal - kültürel - sportif faaliyetlerin desteklenmesinin eğitim sürecine olumlu yansımalarının farkedilmesinin sağlanması  |
| Eğitimin genel amacının akademik başarı yanında, yetişmekte olan çocukların topluma sağlıklı ve verimli bir biçimde uyum sağlamalarına yardım etmek olduğunun farkedilmesinin sağlanması |

# **3.BÖLÜM**

## **GELECEĞE BAKIŞ**

### **3. GELECEĐE BAKIŐ**

#### **3.1 Misyon**

Toplum için ureten, urettiĐi deĐerler ile ulkesini temsil edebilecek, Atatürk ilke ve inkılaplarına baĐlı, cumhuriyetin ilkelerinden ödün vermeyen bireyler yetiőtirmek için, Milli EĐitimin temel esaslarına göre düzenlenmiŐ olan eĐitim öĐretim programlarını çevresel faktörler ve çağın gerekleri dikkate alınarak etkili ve verimli bir şekilde uygulamaktır.

#### **3.2 Vizyon**

Kendini ve çevresini tanıyan, çevresiyle saĐlıklı ve dengeli ilişkiler kurabilen, yaratıcı ve araŐtırıcı, geleceĐini kendisi belirleyip yönlendirebilen, mutlu ve özgür bireyler yetiőtiren bir okul olmaktır.

#### **3.3 Temel DeĐerler**

İnanıyoruz ki;

Bütün öĐrenciler zekidir, önemli olan bu zekâyı aktif hale getirebilmektir.

Biliyoruz ki;

ÇaĐımız bilgi öĐretme çağı deĐil, bilgiye ulaşmanın yollarının öĐretildiĐi çağdır.

Varlık nedenimiz öĐrencilerimizdir, kalite işimiz, öĐrenci- veli ve toplumun beklentilerinin karşılıĐını vermek bizim hedefimizdir.

Bireyler olarak tam sorumluluk gösterir, birlikte çalıştıklarımızın sorumluluĐunu destekleriz.

Karşılıklı yarar, kamusal yarar; kamusal yarar ise kalıcı olandır.

Kaynakları azami ölçüde kullanır, hiçbir şeyi israf etmeyiz ve en iyi yapabildiĐimiz işi yaparız.

### 3.4 Amaç, Hedef ve Performans Göstergesi ile Stratejiler

Tablo 23. Amaç, Hedef, Gösterge ve Stratejilere İlişkin Tablolar

| TEMA  | EĞİTİM-ÖĞRETİME ERİŞİM ve KATILIM  |                         |             |             |             |             |             |                       |                      |
|---|--|-------------------------|-------------|-------------|-------------|-------------|-------------|-----------------------|----------------------|
| <b>Amaç 1</b>   | <b>Öğrenci devamsızlıklarını azaltmak</b>  |                         |             |             |             |             |             |                       |                      |
| <b>Hedef 1.1</b>  | <b>Devamsızlık nedeniyle sınıf tekrarı yapan veya okuldan ayrılmak zorunda kalan öğrenci sayısını azaltmak</b>   |                         |             |             |             |             |             |                       |                      |
| <b>Performans Göstergeleri</b>  | <b>Hedef Etkisi</b>  | <b>Başlangıç Değeri</b> | <b>2024</b> | <b>2025</b> | <b>2026</b> | <b>2027</b> | <b>2028</b> | <b>İzleme Sıklığı</b> | <b>Rapor Sıklığı</b> |
| <b>PG 1.1.1</b> Devamsızlık nedeniyle sınıf tekrarı yapan öğrenci oranı | %50  | 39                      | 39          | 30          | 20          | 10          | 0           | 6 Ay                  | 6 Ay                 |
| <b>PG 1.1.2</b> Toplam devamsızlığı 5 günden fazla olan öğrenci sayısı  | %50  | 331                     | 331         | 300         | 250         | 200         | 150         | 6 Ay                  | 6 Ay                 |
| <b>Koordinatör Birim</b>  | Okul idaresi   |                         |             |             |             |             |             |                       |                      |
| <b>İş birliği Yapılacak Birimler</b>                                    | Öğretmenler, Öğrenciler, Veliler, Rehberlik Servisi, Zümreler  |                         |             |             |             |             |             |                       |                      |
| <b>Riskler</b>  | Bazı öğrencilerin ödev yapmama ve not almama yönündeki eğilimi Teknolojik uyarıların çokluğu Ders saati sayısının fazla olmasının öğrencide okula karşı bıkkınlık oluşturması  |                         |             |             |             |             |             |                       |                      |
| <b>Stratejiler</b>  | S1.1.1 Öğrencilerin devamsızlık nedenleri belirlenecek, öğrenci ve veli iş birliğiyle bu nedenleri ortadan kaldırmaya yönelik çalışmalar yürütülecektir.<br>S1.1.2 Öğrenci devamsızlığının olumsuz etkilerini azaltmaya yönelik eksik kazanımların giderilmesi, sosyal etkinlikler, uzaktan öğrenme olanaklarına ilişkin farkındalık çalışmaları gibi telafi tedbirleri alınacaktır.<br>S1.1.3 Okul ortamının öğrenciler için cazip hale gelmesini sağlayacak sosyal, sportif vb. imkânlar artırılacaktır.<br>S1.1.4 Sınıf tekrarı nedenleri araştırılarak buna yönelik önleyici tedbirler geliştirilecektir.<br>S1.1.5 Öğrencilerin örgün eğitimden ayrılma nedenleri araştırılıp okul kaynaklı nedenlerin ortadan kaldırılmasına yönelik tedbirler alınacaktır. S1.1.6 Öğrencilerin okula, okul kültürüne ve eğitim alacakları alana uyumunu güçlendirmek için çalışmalar yürütülecektir |                         |             |             |             |             |             |                       |                      |
| <b>Maliyet Tahmini</b>  | 5.000  |                         |             |             |             |             |             |                       |                      |
| <b>Tespitler</b>  | 15 gün altında devamsızlığı olan öğrencilerin notları, 15 gün ve üzeri devamsızlığı olanlara göre yüksektir. Test çözme alışkanlığı olan öğrencilerde akademik başarı artış göstermektedir   |                         |             |             |             |             |             |                       |                      |
| <b>İhtiyaçlar</b>   | Öğrenci Takip Sistemi vb bir uygulama yürütülmeli Öğrencilerin yazarak not alması sağlanmalı Öğrencilerin MEB tarafından dağıtılan yardımcı kaynakları kullanmaları sağlanmalı Eba kullanım oranı artırılmalı  |                         |             |             |             |             |             |                       |                      |

| TEMA                           | EĞİTİM-ÖĞRETİMDE KALİTE   |                  |      |      |      |      |      |                |               |
|--------------------------------|---|------------------|------|------|------|------|------|----------------|---------------|
| Amaç 2                         | Öğrencilerin akademik başarısını arttırmak  |                  |      |      |      |      |      |                |               |
| Hedef 2.1                      | Öğrencilerin ağırlıklı not ortalamalarını arttırarak teşekkür ve takdir belgesi alan öğrenci sayısını arttırmak   |                  |      |      |      |      |      |                |               |
| Performans Göstergeleri        | Hedefe Etkisi   | Başlangıç Değeri | 2024 | 2025 | 2026 | 2027 | 2028 | İzleme Sıklığı | Rapor Sıklığı |
| PG 2.1.1 Takdir alan öğrenci   | %50   | 96               | 96   | 120  | 150  | 180  | 210  | 6 Ay           | 6 Ay          |
| PG 2.1.2 Teşekkür alan öğrenci | %50   | 133              | 133  | 170  | 200  | 230  | 260  | 6 Ay           | 6 Ay          |
| Koordinatör Birim              | Okul idaresi  |                  |      |      |      |      |      |                |               |
| İş birliği Yapılacak Birimler  | İç ve Dış Paydaşlar, Öğretmenler, Öğrenciler, Veliler   |                  |      |      |      |      |      |                |               |
| Riskler                        | Ders sayısının ve haftalık ders saati sayısının fazla olması Bazı öğrencilerin not almama ve ödev yapmama yönündeki eğilimi Teknolojik uyarıların çokluğu   |                  |      |      |      |      |      |                |               |
| Stratejiler                    | <p>S.2.1.1 Öğrencilerin genel derslerdeki kazanım eksiklikleri tespit edilerek destekleme ve yetiştirme kurslarıyla akademik yeterliklerinin artırılması sağlanacaktır.</p> <p>S.1.1.2 Dijital platformlar aracılığıyla öğrencilerin tamamlayıcı ve destekleyici eğitim almaları sağlanacaktır.</p> <p>S.2.1.3 DYK'lara yönelik ders içeriklerine katkı sağlayacak etkinlik, okuma vb aktivitelerin zenginleştirilmesi sağlanacaktır.</p> <p>S.2.1.4 DYK içerikleri öğrencinin hazır bulunuşluk seviyesi dikkate alınarak hazırlanacaktır.</p> <p>S.2.1.5 Öğrencilerin devamsızlık nedenleri tespit edilerek devamsızlığa neden olan etmenler giderilecektir.</p> |                  |      |      |      |      |      |                |               |
| Maliyet Tahmini                | 50.000  |                  |      |      |      |      |      |                |               |
| Tespitler                      | DYK'ya devam eden öğrencilerin not ortalaması yükselmektedir. Programlı ders çalışma alışkanlığı olan öğrencilerde akademik başarı artış göstermektedir. Etkinlik, yarışma vb. faaliyetlerin öğrenci ders başarısına ve kişisel gelişimine olumlu etkisi vardır. Sorumluluk vermek öğrencilerin etkinliklere katılım isteklerini artırmaktadır.   |                  |      |      |      |      |      |                |               |
| İhtiyaçlar                     | DYK'ların önemi konusunda öğrenci ve velilere gerekli açıklama yapılarak öğrencilerin yetiştirme kurslarına başvuru yapmaları sağlanmalı. Öğrenci Takip Sistemi vb. bir uygulama yürütülmeli. Denemelerin çıktıları sistemli bir şekilde takip edilerek gerekli tedbirler alınmalı.   |                  |      |      |      |      |      |                |               |

| TEMA  | EĞİTİM-ÖĞRETİMDE KALİTE   |                  |        |      |      |      |      |                |               |
|---|---|------------------|--------|------|------|------|------|----------------|---------------|
| Amaç 2                                      | Öğrencilerin akademik başarısını arttırmak  |                  |        |      |      |      |      |                |               |
| Hedef 2.2                                   | Öğrencilerin YKS puanlarını arttırarak daha çok öğrencinin üniversiteye girmesini sağlamak  |                  |        |      |      |      |      |                |               |
| Performans Göstergeleri                     | Hedef Etkisi  | Başlangıç Değeri | 2024   | 2025 | 2026 | 2027 | 2028 | İzleme Sıklığı | Rapor Sıklığı |
| PG 2.2.1 Üniversiteyi kazanan öğrenci oranı | %100  | %28,57           | %28,57 | %40  | %50  | %60  | %70  | 6 Ay           | 6 Ay          |
| Koordinatör Birim                           | Okul idaresi  |                  |        |      |      |      |      |                |               |
| İş birliği Yapılacak Birimler               | Öğretmenler, Öğrenciler, Rehberlik Servisi, Rehberlik ve Araştırma Merkezi  |                  |        |      |      |      |      |                |               |
| Riskler                                     | Öğrenci motivasyonunun yeterli olmaması Beceri eğitim günleri nedeniyle yorgunluk, çalışma konusunda isteksizlik Hedef belirleme eksikliği Kendi alanında dört yıllık programlarda ek puan verilmemesi Ailelerin yönlendirme ve destek noktasında bilgi ve ilgi yetersizliği  |                  |        |      |      |      |      |                |               |
| Stratejiler                                 | S2.2.1 Destekleme ve yetiştirme kurslarıyla öğrencilerin genel bilgi ve kültür derslerindeki yeterlilikleri arttırılacaktır.<br>S2.2.2 Dijital platformlarla öğrenciler akademik anlamda desteklenecektir.<br>S2.2.3 Öğrencileri ilgi, yetenek ve ihtiyaçları doğrultusunda bir üst öğrenim programına hazırlayacak mesleki ve eğitsel rehberlik faaliyetleri yürütülecektir. |                  |        |      |      |      |      |                |               |
| Maliyet Tahmini                             | 40.000  |                  |        |      |      |      |      |                |               |
| Tespitler                                   | Düzenli ders çalışma alışkanlığı olan öğrencilerin üniversite sınav başarılarının yüksek olduğu görülmektedir.  |                  |        |      |      |      |      |                |               |
| İhtiyaçlar                                  | Üniversite sınavına hazırlık amaçlı açılan DYK kurslarına katılımın okul ve veli işbirliği ile artırılması MEB tarafından dağıtılan yardımcı kaynakların derslerde öğretmenlerce kullanımının artırılması Rehberlik servisinin üniversiteye hazırlık süreci ile ilgili daha etkin rol oynaması  |                  |        |      |      |      |      |                |               |

| TEMA  | EĞİTİM-ÖĞRETİMDE KALİTE  |                  |      |      |      |      |      |                |               |
|---|--|------------------|------|------|------|------|------|----------------|---------------|
| Amaç 3  | <b>Ders başarısızlığı sebebiyle sınıf tekrarı yapan öğrenci sayısını azaltmak</b>  |                  |      |      |      |      |      |                |               |
| Hedef 3.1   | <b>Öğrenci ve velilerin eğitim-öğretim motivasyonunu arttırarak ders başarısızlığı sebebiyle sınıf tekrarı olan öğrenci sayısını azaltmak</b>  |                  |      |      |      |      |      |                |               |
| Performans Göstergeleri   | Hedefe Etkisi  | Başlangıç Değeri | 2024 | 2025 | 2026 | 2027 | 2028 | İzleme Sıklığı | Rapor Sıklığı |
| <b>PG 3.1.1</b> Ders başarısı nedeniyle sınıf tekrarı yapan öğrenci oranı | %100   | 35               | 35   | 25   | 15   | 5    | 0    | 6 Ay           | 6 Ay          |
| <b>Koordinatör Birim</b>  | Okul idaresi   |                  |      |      |      |      |      |                |               |
| <b>İş birliği Yapılacak Birimler</b>                                      | Rehberlik servisi, Öğrenciler, Öğretmenler, Veliler  |                  |      |      |      |      |      |                |               |
| <b>Riskler</b>  | Teknolojinin bilinçli kullanılmamasının olası zararları Ergenlik dönemi gelişimsel riskleri  |                  |      |      |      |      |      |                |               |
| <b>Stratejiler</b>  | <p>S3.1.1 Sınıf rehber öğretmen ve okul rehber öğretmen arasındaki çalışma iş birliği güçlendirilerek sağlıklı ruh yapısına sahip, kendisini keşfetmeyi öğrenmiş mutlu bireyler yetiştirmeyi sağlamak amacıyla etkinlikler/uygulamalar gerçekleştirilecektir.</p> <p>S3.1.2 Rehberlik faaliyetlerinin önemi ile ilgili öğretmenlere yönelik farkındalık faaliyetleri geliştirilecektir.</p> <p>S3.1.3 Öğrencilerin yaş dönem özellikleri, bu dönemde karşılaşılabilecek sorunlar ve bu sorunlarla baş etme, öğrenci-veli sağlıklı iletişim kurma yöntemleriyle ilgili velilere yönelik etkinlikler düzenlenerek velilerin eğitim süreçlerinde yer alması sağlanacaktır.</p> <p>S3.1.4 Mezun ve alanlarında başarı sağlamış bireylerle birlikte kariyer günleri düzenlenerek öğrencilerin motivasyonlarının artırılması sağlanacaktır.</p> <p>S3.1.5 Sektörle iş birliği içinde seminer düzenlenerek öğrencilerde girişimcilik konusunda farkındalıklarının artırılması sağlanacaktır</p> |                  |      |      |      |      |      |                |               |
| <b>Maliyet Tahmini</b>  | 50.000   |                  |      |      |      |      |      |                |               |
| <b>Tespitler</b>  | Uzaktan eğitim faaliyetlerinin ardından çevrimiçi bilgi kaynaklarının öğrenci velilerine etkin ulaşması gerekiyor. Ailelerin teknoloji kullanımını nasıl daha doğru kontrol edeceklerini öğrenmeleri gerekmektedir. Öğrenciye göre başarısızlık nedenleri (varsa) belirlenmeli ve ona uygun çözüm yolları geliştirilmelidir.   |                  |      |      |      |      |      |                |               |
| <b>İhtiyaçlar</b>   | Sağlık kuruluşlarına yönlendirilen öğrencilere yaş grubu dikkate alınarak öncelik sağlanması ve geri dönütün sağlanması Bireysel-grup ihtiyaçlarına göre minimum katılımı da olsa okul içerisinde psiko eğitim faaliyetleri yürütülmelidir. Velilerin rehberlik faaliyetlerine katılımı teşvik edilmelidir.  |                  |      |      |      |      |      |                |               |



| TEMA   | EĞİTİM-ÖĞRETİMDE KALİTE   |                  |      |      |      |      |      |                |               |
|--|---|------------------|------|------|------|------|------|----------------|---------------|
| Amaç 4                                       | <b>Öğrencilerin kişisel ve sosyal gelişmeleri için sosyal-kültürel ve sportif faaliyetleri arttırmak</b>  |                  |      |      |      |      |      |                |               |
| Hedef 4.1                                    | <b>İl, ilçe ve okul içerisinde yapılacak sosyal kültürel ve sportif etkinliklere öğrenci katılımını sağlamak</b>  |                  |      |      |      |      |      |                |               |
| Performans Göstergeleri                      | Hedef Etkisi  | Başlangıç Değeri | 2024 | 2025 | 2026 | 2027 | 2028 | İzleme Sıklığı | Rapor Sıklığı |
| PG 4.1.1 Sosyal –Kültürel Etkinlikler Sayısı | %50   | 22               | 25   | 30   | 35   | 40   | 45   | 6 Ay           | 6 Ay          |
| PG 4.1.2 Sportif Etkinlikler                 | %50   | 13               | 15   | 20   | 25   | 30   | 35   | 6 Ay           | 6 Ay          |
| <b>Koordinatör Birim</b>                     | Okul idaresi  |                  |      |      |      |      |      |                |               |
| <b>İş birliği Yapılacak Birimler</b>         | Öğrenciler, Öğretmenler, Veliler, Gençlik ve Spor İl Müdürlüğü  |                  |      |      |      |      |      |                |               |
| <b>Riskler</b>                               | Öğrencilerin etkinliklere katılmama yönündeki eğilimi<br>Teknolojik uyanların çokluğu   |                  |      |      |      |      |      |                |               |
| <b>Stratejiler</b>                           | S4.1.1 Okul içinde düzenlenecek sosyal-sportif kültürel faaliyetlerin belirlenmesi(Halk oyunları,drama,satranç vb)<br>S4.1.2 Okul içi yarışmalar düzenlenmesi için bir komisyon oluşturulması ve resim öykü,şiir ,okuma vb. yarışmalar düzenlenmesi.<br>S4.1.3 İlçe, il düzeyinde yarışma ve etkinliklere öğrencilerin katılımının teşvik edilmesi<br>S4.1.4 Okul,ilçe ve il düzeyinde faaliyetlere katılan,derece alan öğrencilerin ödüllendirilmesi |                  |      |      |      |      |      |                |               |
| <b>Maliyet Tahmini</b>                       | 10000   |                  |      |      |      |      |      |                |               |
| <b>Tespitler</b>                             | Öğrenciler etkinliklerde yer alarak özgüven kazandıkları görülmüştür.<br>Kazılan başarılar kendilerinin hangi alanda daha iyi olduğunu göstereceği için meslek seçiminde kendilerine yardımcı olacaktır.<br>Başarı algısının değişikliği öğrencilerin okul içi ve dışı faaliyetlere katılımını artırmaktadır.<br>Faaliyetlerin beden ve zihin sağlığı için önemini bilmesi katılımı artırmaktadır.  |                  |      |      |      |      |      |                |               |
| <b>İhtiyaçlar</b>                            | Öğrencilerin yetenekleri göz önünde bulundurularak projelerde ve etkinliklerde yer alması sağlanmalıdır.<br>Ortaya çıkan eserlerin ve sürecin gerekli yayın ortamlarında yayınlanarak   |                  |      |      |      |      |      |                |               |

| TEMA  | KURUMSAL KAPASİTE  |                  |      |      |      |      |      |                |               |
|---|--|------------------|------|------|------|------|------|----------------|---------------|
| Amaç 5  | Okul Veli İşbirliğini arttırmak  |                  |      |      |      |      |      |                |               |
| Hedef 5.1                                       | Okul veli işbirliğini arttırarak öğrenci davranışlarını geliştirmek  |                  |      |      |      |      |      |                |               |
| Performans Göstergeleri                         | Hedefe Etkisi  | Başlangıç Değeri | 2024 | 2025 | 2026 | 2027 | 2028 | İzleme Sıklığı | Rapor Sıklığı |
| PG 5.1.1 Velilerin okul toplantılarına katılımı | %100   | %50              | %50  | %60  | %70  | %80  | %90  | 6 Ay           | 6 Ay          |
| <b>Koordinatör Birim</b>                        | Okul idaresi   |                  |      |      |      |      |      |                |               |
| <b>İş birliği Yapılacak Birimler</b>            | Rehberlik servisi, Öğrenciler, Öğretmenler, Veliler  |                  |      |      |      |      |      |                |               |
| <b>Riskler</b>                                  | Velilere ulaşmada zorluklar yaşanabilecek olması   |                  |      |      |      |      |      |                |               |
| <b>Stratejiler</b>                              | S5.1.1 Veli bilgilendirme sisteminin daha aktif kullanılması<br>S5.1.2 Velilere yönelik yılda en az bir kere eğitim,sağlık, iletişim vb.konularda alanında uzman kişilerin katılımıyla konferans,söyleşi toplantı vb.etkinlik düzenlenmesi<br>S5.1.3 Velilere yönelik aile eğitim programları düzenlenmesi.<br>S5.1.4 -Her sınıf düzeyinde veli ev ziyaretleri yapılması |                  |      |      |      |      |      |                |               |
| <b>Maliyet Tahmini</b>                          | 5000   |                  |      |      |      |      |      |                |               |
| <b>Tespitler</b>                                | Velilerin, ergenlik dönemindeki öğrencileriyle iletişimleri çatışma içinde geçmektedir.<br>Velilerin, okulda yapılan sosyo-kültürel etkinliklere katılımı düşük düzeydedir.<br>Velilerin, veli toplantılarına katılımı düşük düzeydedir.<br>Okulla iletişim içinde olan velilerin öğrencilerinde daha az disiplin sorunu görülmektedir.                                  |                  |      |      |      |      |      |                |               |
| <b>İhtiyaçlar</b>                               | Velilere yönelik sosyo-kültürel etkinlikler düzenlenmesini sağlayacak okul bütçesi bulunmalıdır  |                  |      |      |      |      |      |                |               |

| TEMA  | KURUMSAL KAPASİTE   |                  |      |      |      |      |      |                |               |
|---|---|------------------|------|------|------|------|------|----------------|---------------|
| Amaç 6  | Okulumuzdaki disiplin olaylarını azaltmak   |                  |      |      |      |      |      |                |               |
| Hedef 6.1   | Okul İdaresi, öğretmen, veli ve öğrenci işbirliği sağlanarak okulumuzdaki disiplin olay sayısını azaltmak   |                  |      |      |      |      |      |                |               |
| Performans Göstergeleri   | Hedefe Etkisi   | Başlangıç Değeri | 2024 | 2025 | 2026 | 2027 | 2028 | İzleme Sıklığı | Rapor Sıklığı |
| PG 6.1.1 Velilere yönelik düzenlenen seminer sayısı   | %25   | 4                | 4    | 6    | 8    | 10   | 12   | 6 Ay           | 6 Ay          |
| PG 6.1.2 Disiplin yönetmeliği hakkında bilgi verilen öğrenci sayısı                               | %25   | 0                | -    | 20   | 40   | 60   | 80   | 6 Ay           | 6 Ay          |
| PG 6.1.3 Olumlu davranışları ödüllendirilen öğrenci sayısı  | %25   | 52               | 52   | 70   | 80   | 90   | 100  | 6 Ay           | 6 Ay          |
| PG 6.1.4 Akran arabuluculuğu ve çatışma çözme yöntemleri konusunda seminer verilen öğrenci sayısı | %25   | 0                | -    | 1    | 2    | 3    | 4    | 6 Ay           | 6 Ay          |
| <b>Koordinatör Birim</b>  | Okul idaresi  |                  |      |      |      |      |      |                |               |
| <b>İş birliği Yapılacak Birimler</b>  | Öğretmenler, Öğrenciler, Personel, Rehberlik ve Araştırma Merkezi, Rehberlik Servisi  |                  |      |      |      |      |      |                |               |
| <b>Riskler</b>  | Teknolojik uyaranların çokluğu<br>Cep telefonu bağımlılığı<br>Sosyal medya alışkanlıkları<br>Akademik başarının düşük olması<br>Hedefsizlik ve kariyer planlaması yetersizliği<br>Ailevi sorunlar   |                  |      |      |      |      |      |                |               |
| <b>Stratejiler</b>  | S6.1.1 Okulda yaşanan disiplin olaylarının nedeni rehber öğretmen koordinasyonunda sınıf rehber öğretmeni ve öğrencilerin diğer öğretmenleriyle iş birliğinde tespit edilerek bu konuda çalışmalar yapılarak öğrencilerin ve velilerin farkındalıkları artırılabilecektir.<br>S6.1.2 Başarılı ve örnek davranış sergileyen öğrencilerin onur belgesiyle ödüllendirilmesi ve bu öğrencilerin diğer öğrencilere örnek olması sağlanacaktır.   |                  |      |      |      |      |      |                |               |
| <b>Maliyet Tahmini</b>  | 50.000  |                  |      |      |      |      |      |                |               |
| <b>Tespitler</b>  | Öğrenciler cep telefonu ve sosyal medya kullanımı sebebiyle odaklanmakta zorluk çekmektedirler.<br>Sosyal medyada maruz kalınan zorbalık vs. olumsuz davranışlar günlük hayata yansımaktadır.<br>Öğrenciler medya okuryazarlığı konusunda dikkatli davranmamaktadır.<br>Akademik anlamda başarılı olamayan öğrencilerde daha fazla disiplin sorunu yaşanmaktadır.<br>Sosyal etkinlikler, öğrencilerde disiplin anlamında olumlu davranışlar |                  |      |      |      |      |      |                |               |
| <b>İhtiyaçlar</b>   | Fazla olan ders saatleri azaltılarak, sosyal-kültürel-sportif etkinlik saatlerinin artırılması sağlanmalıdır.   |                  |      |      |      |      |      |                |               |

| TEMA  | KURUMSAL KAPASİTE  |                  |      |      |      |      |      |                |               |
|---|--|------------------|------|------|------|------|------|----------------|---------------|
| Amaç 6  | Okulumuzdaki disiplin olaylarını azaltmak  |                  |      |      |      |      |      |                |               |
| Hedef 6.2                                       | Çalışanlarının motivasyonunu artıracak etkinlikler ile mesleki gelişimlerini sağlayacak seminerler düzenlemek ve kurumsal kültürü geliştirmek  |                  |      |      |      |      |      |                |               |
| Performans Göstergeleri                         | Hedef Etkisi   | Başlangıç Değeri | 2024 | 2025 | 2026 | 2027 | 2028 | İzleme Sıklığı | Rapor Sıklığı |
| PG 6.2.1 Motivasyonu artıracak etkinlikler      | %30  | 2                | 2    | 4    | 6    | 8    | 10   | 6 Ay           | 6 Ay          |
| PG 6.2.2 Mesleki gelişimi artıracak faaliyetler | %30  | 4                | 4    | 6    | 8    | 10   | 12   | 6 Ay           | 6 Ay          |
| PG 6.2.3 İletişime geçilen mezun öğrenci sayısı | %40  | 50               | 50   | 60   | 70   | 80   | 90   | 6 Ay           | 6 Ay          |
| <b>Koordinatör Birim</b>                        | Okul idaresi   |                  |      |      |      |      |      |                |               |
| <b>İş birliği Yapılacak Birimler</b>            | Öğretmenler, Üniversiteler, MEB, Özel Kurum ve Kuruluşlar  |                  |      |      |      |      |      |                |               |
| <b>Riskler</b>                                  | Öğretmenlerin iş yoğunluğu nedeniyle mesleki gelişim eğitimlerine katılım noktasında isteksizlik oluşması Eğitimlerin sıkıcı, etkileşim olmadan verilmesi  |                  |      |      |      |      |      |                |               |
| <b>Stratejiler</b>                              | S6.2.1 Okul yöneticilerinin ve öğretmenlerin mesleki gelişim ihtiyaçları tespit edilerek, bu ihtiyaçları gidermeye yönelik bir mesleki gelişim planı hazırlanacaktır.<br>S6.2.2 Sektörle yapılan iş birlikleri kapsamında atölye ve laboratuvar öğretmenlerinin iş başı eğitim almaları sağlanacaktır.<br>S6.2.3 Kültür öğretmenlerinin alanlarında mesleki gelişimlerini ve öğretmenlik yeterliklerini geliştirmek için yerel ve merkezi düzeyde eğitim almaları sağlanacaktır.<br>S6.2.4 Okul yöneticilerinin ve öğretmenlerin uzaktan hizmet içi eğitimlere katılmaları teşvik edilecektir.<br>S6.2.5 Okul personelinin motivasyon, iş doyumu ve kurumsal bağlılık düzeylerini artıracak çalışmalar yapılacaktır. |                  |      |      |      |      |      |                |               |
| <b>Maliyet Tahmini</b>                          | 100.000  |                  |      |      |      |      |      |                |               |
| <b>Tespitler</b>                                | Öğretmenin iş yoğunluğu mesleki ve kişisel gelişim faaliyetleri için isteksizlik oluşturmaktadır. Dijital içeriklerin etkileşimsiz olması nedeniyle beklenen verim alınmamaktadır  |                  |      |      |      |      |      |                |               |
| <b>İhtiyaçlar</b>                               | Öğretmenlerin mesleki gelişim konusunda motivasyonlarının artırılması gerekmektedir. Hizmet içi eğitimlerin etkileşimli olması sağlanmalıdır. ÖBA, e-devlet, cbiko gibi platformların içeriklerine öğretmenler kurulunda yer verilmelidir.   |                  |      |      |      |      |      |                |               |

| TEMA                                      | KURUMSAL KAPASİTE   |                  |      |      |      |      |      |                |               |
|---|---|------------------|------|------|------|------|------|----------------|---------------|
| Amaç 7                                    | Okulun fiziki yapısını iyileştirmek   |                  |      |      |      |      |      |                |               |
| Hedef 7.1                                 | Okulun fiziki yapısını iyileştirerek eğitim-öğretimi daha kaliteli hale getirmek  |                  |      |      |      |      |      |                |               |
| Performans Göstergeleri                   | Hedef Etkisi  | Başlangıç Değeri | 2024 | 2025 | 2026 | 2027 | 2028 | İzleme Sıklığı | Rapor Sıklığı |
| PG 7.1.1 Kütüphanede bulunan kitap sayısı | %50   | 3149             | 3200 | 3400 | 3600 | 3800 | 4000 | 6 Ay           | 6 Ay          |
| PG 7.1.2 Okulda yenilenen yerlerin sayısı | %25   | 0                | 1    | 1    | 1    | 1    | 1    | 6 Ay           | 6 Ay          |
| PG 7.1.3 Yenilen sınıf sayısı             | %25   | 0                | 2    | 2    | 2    | 2    | 2    | 6 Ay           | 6 Ay          |
| <b>Koordinatör Birim</b>                  | Okul idaresi  |                  |      |      |      |      |      |                |               |
| <b>İş birliği Yapılacak Birimler</b>      | Kamu kurumları, Belediye, Okul Aile Birliği, Öğretmenler  |                  |      |      |      |      |      |                |               |
| <b>Riskler</b>                            | Maliyetlerin yüksek olması<br>Okulun fiziki imkanlarının istenilen değişikliğe müsaade etmemesi   |                  |      |      |      |      |      |                |               |
| <b>Stratejiler</b>                        | S7.1.1 Okulun fiziki mekânlarının durum tespiti yapılacak ve iyileştirilmesi için önceliklendirilmiş bir plan doğrultusunda çalışmalar yapılacaktır.<br>S7.1.2 Fiziki mekânların iyileştirilmesi için kamu idareleri, belediyeler ve işverenlerle iş birlikleri yapılacaktır.<br>S7.1.3 Atölye ve laboratuvarların iyileştirilmesi için sektör ile iş birlikleri yapılacaktır.<br>S7.1.4 Bilişim altyapısını güçlendirmek amacıyla sektörle iş birlikleri yapılacaktır.<br>S7.1.5 Temizlik ve hijyen memnuniyet düzeyi belirlemek için anketler uygulanarak yapılacak değerlendirmeler sonucunda gerekli tedbirler alınacaktır. |                  |      |      |      |      |      |                |               |
| <b>Maliyet Tahmini</b>                    | 3.000.000   |                  |      |      |      |      |      |                |               |
| <b>Tespitler</b>                          | Atölye ve laboratuvarlar standart malzemelere sahip değildir. Beden eğitimi dersi için kullanılan kapalı alan yeterli değildir. Okulun bahçe alanı etkinlikler için küçüktür. Öğrenciler için kullanılan yemekhane alanı yetersizdir  |                  |      |      |      |      |      |                |               |
| <b>İhtiyaçlar</b>                         | Kapalı spor salonu yapılması için girişimlerde bulunulmalıdır. Okul ön girişinde bulunan belediyeye ait yeşil alanın okul bahçesine katılması için çalışma başlatılmalıdır. Fiziki iyileştirmeler için sponsor bulma çalışmaları yapılmalıdır.  |                  |      |      |      |      |      |                |               |

| TEMA  | KURUMSAL KAPASİTE   |                  |      |      |      |      |      |                |               |
|---|---|------------------|------|------|------|------|------|----------------|---------------|
| Amaç 7                                      | Okulun fiziki yapısını iyileştirmek   |                  |      |      |      |      |      |                |               |
| Hedef 7.2                                   | Okul çevresinin iyileştirilmesi   |                  |      |      |      |      |      |                |               |
| Performans Göstergeleri                     | Hedef Etkisi  | Başlangıç Değeri | 2024 | 2025 | 2026 | 2027 | 2028 | İzleme Sıklığı | Rapor Sıklığı |
| PG 7.2.1 Okul çevresine dikilen ağaç sayısı | %50   | 8                | 8    | 10   | 10   | 10   | 10   | 6 Ay           | 6 Ay          |
| PG 7.2.2 Kullanılan bank sayısı             | %50   | 4                | 4    | 8    | 12   | 16   | 20   | 6 Ay           | 6 Ay          |
| <b>Koordinatör Birim</b>                    | Okul idaresi  |                  |      |      |      |      |      |                |               |
| <b>İş birliği Yapılacak Birimler</b>        | Kamu kurumları, Belediye, Okul Aile Birliği, Öğretmenler  |                  |      |      |      |      |      |                |               |
| <b>Riskler</b>                              | Maliyetlerdeki öngörülemeyen artışlar<br>Tasarruf önceliklerindeki değişiklikler<br>Maliyetlerin yüksek olması<br>Okulun fiziki imkanlarının istenilen değişikliğe müsaade etmemesi   |                  |      |      |      |      |      |                |               |
| <b>Stratejiler</b>                          | S7.2.1. Okulun fiziki mekânlarının durum tespiti yapılacak ve iyileştirilme için önceliklendirilmiş bir plan doğrultusunda çalışmalar yapılması<br>S7.2.2. Fiziki mekânların iyileştirilmesi için kamu idareleri, belediyeler ve işverenlerle iş birlikleri yapılması<br>S7.2.3. Bilişim altyapısını güçlendirme çalışmaları yapılması<br>S7.2.4. Temizlik ve hijyen memnuniyet düzeyi belirlemek için anketler uygulanarak yapılacak değerlendirmeler sonucunda gerekli tedbirlerin alınması<br>S7.2.5. Etkileşimli tahtaların garanti süresi dolduğu için kullanımında daha dikkatli olunması konusunda öğrenciler ve öğretmenlere uyarı da bulunulması |                  |      |      |      |      |      |                |               |
| <b>Maliyet Tahmini</b>                      | 250000  |                  |      |      |      |      |      |                |               |
| <b>Tespitler</b>                            | Temizlik konusunda okulun tuvaletleri başta olmak üzere bütün kısımları düzenli olarak temizlenmektedir.<br>Sınıf ve katlarda yeterli çöp kutusu ve geri dönüşüm kutusu bulunmaktadır.<br>Etkileşimli tahtaların öğrenciler tarafından kontrol dışı kullanımı önlenmektedir.  |                  |      |      |      |      |      |                |               |
| <b>İhtiyaçlar</b>                           | Sınıfların ve idare odalarının eksiklerinin tespit edilmesi gerekmektedir.<br>Elektrik ve internet kablolarının bazı kısımlarda yıpranmalarından dolayı yenilenmesi gerekmektedir.<br>Etkileşimli tahtaların yenilenmesi / kontrol edilmesi   |                  |      |      |      |      |      |                |               |

# **4.BÖLÜM**

## **MALİYETLENDİRME**

## 4. MALİYETLENDİRME

*Tablo 24. Tahmini Maliyet Tablosu*

|                                | 2024         | 2025         | 2026         | 2027         | 2028         | Toplam Maliyet |
|--------------------------------|--------------|--------------|--------------|--------------|--------------|----------------|
| <b>Amaç 1</b>                  |              |              |              |              |              |                |
| <b>Hedef 1.1</b>               | 1000         | 1500         | 2000         | 2500         | 3000         | <b>10000</b>   |
| <b>Amaç 2</b>                  |              |              |              |              |              |                |
| <b>Hedef 2.1</b>               | 5000         | 6000         | 7000         | 8000         | 9000         | <b>35000</b>   |
| <b>Hedef 2.2</b>               | 5000         | 6000         | 7000         | 8000         | 9000         | <b>35000</b>   |
| <b>Amaç 3</b>                  |              |              |              |              |              |                |
| <b>Hedef 3.1</b>               | 1000         | 1500         | 2000         | 2500         | 3000         | <b>10000</b>   |
| <b>Amaç 4</b>                  |              |              |              |              |              |                |
| <b>Hedef 4.1</b>               | 5000         | 6000         | 7000         | 8000         | 9000         | <b>35000</b>   |
| <b>Amaç 5</b>                  |              |              |              |              |              |                |
| <b>Hedef 5.1</b>               | 1000         | 1500         | 2000         | 2500         | 3000         | <b>10000</b>   |
| <b>Amaç 6</b>                  |              |              |              |              |              |                |
| <b>Hedef 6.1</b>               | 1000         | 1500         | 2000         | 2500         | 3000         | <b>10000</b>   |
| <b>Hedef 6.2</b>               | 5000         | 6000         | 7000         | 8000         | 9000         | <b>35000</b>   |
| <b>Amaç 7</b>                  |              |              |              |              |              |                |
| <b>Hedef 7.1</b>               | 10000        | 15000        | 20000        | 25000        | 30000        | <b>100000</b>  |
| <b>Hedef 7.2</b>               | 5000         | 6000         | 7000         | 8000         | 9000         | <b>35000</b>   |
| <b>Genel Yönetim Giderleri</b> | 0            | 0            | 0            | 0            | 0            | <b>0</b>       |
| <b>TOPLAM</b>                  | <b>15000</b> | <b>21000</b> | <b>27000</b> | <b>33000</b> | <b>39000</b> | <b>135000</b>  |



# **5.BÖLÜM**

## **İZLEME VE DEĞERLENDİRME**

## **5. İZLEME VE DEĞERLENDİRME**

Stratejik planlarda yer alan amaç ve hedeflere ulaşma durumlarının tespiti ve bu yolla stratejik planlardaki amaç ve hedeflerin gerçekleştirilebilmesi için gerekli tedbirlerin alınması izleme ve değerlendirme ile mümkün olmaktadır. Stratejik Planda yer alan performans göstergelerinin gerçekleşme durumlarının tespiti yılda iki kez yapılacaktır. Her yılın ilk altı ayında ilgili hedefe ait performans göstergelerinin performans düzeyi dikkate alınarak yapılan izlemenin ardından, yılsonu itibarıyla hedeflenen değere ulaşıp ulaşılmadığının analizi yapılacaktır.

## EKLER:

### GÖLCÜK ÇAKABEY ANADOLU LİSESİ MÜDÜRLÜĞÜ STRATEJİK PLANI (2024-2028)

#### “ÖĞRETMEN GÖRÜŞ VE DEĞERLENDİRMELERİ” ANKET FORMU

Gölcük Çakabey Anadolu Lisesi Müdürlüğü 2024–2028 Stratejik Plan hazırlıkları çerçevesinde, idarenin geleceğinin şekillendirilmesinde paydaşların katkılarının beklendiği bu çalışmada kurumun mevcut durumuna ve gelecekte öngördüklerine yönelik görüş ve değerlendirmeleri büyük önem taşımaktadır. Ankette yer alan sorular, paydaş analizinde yer alması öngörülen konu başlıklarını içerecek şekilde düzenlenmiştir.

Bu anketin gerçekleştirilmesindeki amaç, kurumumuzun stratejik planı hazırlanırken sizlerin görüşleriyle sorunları, iyileştirmeye açık alanları tespit etmek ve çözüme yönelik stratejiler geliştirmektir. Emek ve katkılarınız için şimdiden teşekkür ederim.

Murat SERT  
Okul Müdürü

| Sıra No | MADDELER  | KATILMA DERECESESİ |                         |            |        |             |
|---------|---|--------------------|-------------------------|------------|--------|-------------|
|         |   | Katılmıyorum       | Kesinlikle Katılmıyorum | Kararsızım | Kısmen | Katılıyorum |
| 1       | Okulumuzda alınan kararlar, çalışanların katılımıyla alınır.  |                    |                         |            |        |             |
| 2       | Kurumdaki tüm duyurular çalışanlara zamanında iletilir.   |                    |                         |            |        |             |
| 3       | Her türlü ödüllendirmede adil olma, tarafsızlık ve objektiflik esastır.                                 |                    |                         |            |        |             |
| 4       | Kendimi, okulun değerli bir üyesi olarak görürüm.   |                    |                         |            |        |             |
| 5       | Çalıştığım okul bana kendimi geliştirme imkânı tanımaktadır.  |                    |                         |            |        |             |
| 6       | Okul, teknik araç ve gereç yönünden yeterli donanıma sahiptir.  |                    |                         |            |        |             |
| 7       | Okulda çalışanlara yönelik sosyal ve kültürel faaliyetler düzenlenir.                                   |                    |                         |            |        |             |
| 8       | Okulda öğretmenler arasında ayrım yapılmamaktadır.  |                    |                         |            |        |             |
| 9       | Okulumuzda yerelde ve toplum üzerinde olumlu etki bırakacak çalışmalar yapmaktadır.                     |                    |                         |            |        |             |
| 10      | Yöneticilerimiz, yaratıcı ve yenilikçi düşüncelerin üretilmesini teşvik etmektedir.                     |                    |                         |            |        |             |
| 11      | Yöneticiler, okulun vizyonunu, stratejilerini, iyileştirmeye açık alanlarını vs. çalışanlarla paylaşır. |                    |                         |            |        |             |
| 12      | Okulumuzda sadece öğretmenlerin kullanımına tahsis edilmiş yerler yeterlidir.                           |                    |                         |            |        |             |
| 13      | Alanıma ilişkin yenilik ve gelişmeleri takip eder ve kendimi güncellerim.                               |                    |                         |            |        |             |

| 14 | Okulumuzun Olumlu (başarılı) ve Olumsuz (başarısız) Yönlerine İlişkin Görüşleriniz. |                                |
|----|---|--------------------------------|
|    | Olumlu (Başarılı) yönlerimiz  | Olumsuz (başarısız) yönlerimiz |
| 1  |   |                                |
| 2  |   |                                |
| 3  |   |                                |
| 4  |   |                                |
| 5  |   |                                |

**GÖLCÜK ÇAKABEY ANADOLU LİSESİ MÜDÜRLÜĞÜ STRATEJİK PLANI**  
**(2024-2028)**

**“ÖĞRENCİ GÖRÜŞ VE DEĞERLENDİRMELERİ” ANKET FORMU**

Gölcük Çakabey Anadolu Lisesi Müdürlüğü 2024–2028 Stratejik Plan hazırlıkları çerçevesinde, idarenin geleceğinin şekillendirilmesinde paydaşların katkılarının beklendiği bu çalışmada kurumun mevcut durumuna ve gelecekte öngördüklerine yönelik görüş ve değerlendirmeleri büyük önem taşımaktadır. Ankette yer alan sorular, paydaş analizinde yer alması öngörülen konu başlıklarını içerecek şekilde düzenlenmiştir.

Bu anketin gerçekleştirilmesindeki amaç, kurumumuzun stratejik planı hazırlanırken sizlerin görüşleriyle sorunları, iyileştirmeye açık alanları tespit etmek ve çözüme yönelik stratejiler geliştirmektir. Emek ve katkılarınız için şimdiden teşekkür ederim.

Murat SERT  
Okul Müdürü

| Sıra No | MADDELER   | KATILMA DERECESESİ     |             |            |        |              |
|---------|--|------------------------|-------------|------------|--------|--------------|
|         |  | Kesinlikle Katılıyorum | Katılıyorum | Kararsızım | Kısmen | Katılmıyorum |
| 1       | Öğretmenlerimle ihtiyaç duyduğumda rahatlıkla görüşebilirim.                             |                        |             |            |        |              |
| 2       | Okul müdürü ile ihtiyaç duyduğumda rahatlıkla konuşabiliyorum.                           |                        |             |            |        |              |
| 3       | Okulun rehberlik servisinden yeterince yararlanabiliyorum.                               |                        |             |            |        |              |
| 4       | Okula ilettiğimiz öneri ve isteklerimiz dikkate alınır.                                  |                        |             |            |        |              |
| 5       | Okulda kendimi güvende hissediyorum.   |                        |             |            |        |              |
| 6       | Okulda öğrencilerle ilgili alınan kararlarda bizlerin görüşleri alınır.                  |                        |             |            |        |              |
| 7       | Öğretmenler yeniliğe açık olarak derslerin işlenişinde çeşitli yöntemler kullanmaktadır. |                        |             |            |        |              |
| 8       | Derslerde konuya göre uygun araç gereçler kullanılmaktadır.                              |                        |             |            |        |              |
| 9       | Teneffüslerde ihtiyaçlarımı giderebiliyorum.   |                        |             |            |        |              |
| 10      | Okulun içi ve dışı temizdir.   |                        |             |            |        |              |
| 11      | Okulun binası ve diğer fiziki mekânlar yeterlidir.                                       |                        |             |            |        |              |
| 12      | Okul kantininde satılan malzemeler sağlıklı ve güvenlidir.                               |                        |             |            |        |              |
| 13      | Okulumuzda yeterli miktarda sanatsal ve kültürel faaliyetler düzenlenmektedir.           |                        |             |            |        |              |

| 14 | Okulumuzun Olumlu (başarılı) ve Olumsuz (başarısız) Yönlerine İlişkin Görüşleriniz. |                                |
|----|---|--------------------------------|
|    | Olumlu (Başarılı) yönlerimiz  | Olumsuz (başarısız) yönlerimiz |
| 1  |   |                                |
| 2  |   |                                |
| 3  |   |                                |
| 4  |   |                                |

**GÖLCÜK ÇAKABEY ANADOLU LİSESİ MÜDÜRLÜĞÜ STRATEJİK PLANI**  
**(2024-2028)**

**“VELİ GÖRÜŞ VE DEĞERLENDİRMELERİ” ANKET FORMU**

Gölcük Çakabey Anadolu Lisesi Müdürlüğü 2024–2028 Stratejik Plan hazırlıkları çerçevesinde, idarenin geleceğinin şekillendirilmesinde paydaşların katkılarının beklendiği bu çalışmada kurumun mevcut durumuna ve gelecekte öngördüklerine yönelik görüş ve değerlendirmeleri büyük önem taşımaktadır. Ankette yer alan sorular, paydaş analizinde yer alması öngörülen konu başlıklarını içerecek şekilde düzenlenmiştir.

Bu anketin gerçekleştirilmesindeki amaç, kurumumuzun stratejik planı hazırlanırken sizlerin görüşleriyle sorunları, iyileştirmeye açık alanları tespit etmek ve çözüme yönelik stratejiler geliştirmektir. Emek ve katkılarınız için şimdiden teşekkür ederim.

Murat SERT

Okul Müdürü

| Sıra No | MADDELER   | KATILMA DERECESESİ      |              |            |        |             |
|---------|--|-------------------------|--------------|------------|--------|-------------|
|         |  | Kesinlikle Katılmıyorum | Katılmıyorum | Kararsızım | Kısmen | Katılıyorum |
| 1       | İhtiyaç duyduğumda okul çalışanlarıyla rahatlıkla görüşebiliyorum.                             |                         |              |            |        |             |
| 2       | Bizi ilgilendiren okul duyurularını zamanında öğreniyorum.                                     |                         |              |            |        |             |
| 3       | Öğrencimle ilgili konularda okulda rehberlik hizmeti alabiliyorum.                             |                         |              |            |        |             |
| 4       | Okula ilettiğim istek ve şikâyetlerim dikkate alınıyor.  |                         |              |            |        |             |
| 5       | Öğretmenler yeniliğe açık olarak derslerin işlenişinde çeşitli yöntemler kullanmaktadır.       |                         |              |            |        |             |
| 6       | Okulda yabancı kişilere karşı güvenlik önlemleri alınmaktadır.                                 |                         |              |            |        |             |
| 7       | Okulda bizleri ilgilendiren kararlarda görüşlerimiz dikkate alınır.                            |                         |              |            |        |             |
| 8       | E-Okul Veli Bilgilendirme Sistemi ile okulun internet sayfasını düzenli olarak takip ediyorum. |                         |              |            |        |             |
| 9       | Çocuğumun okulunu sevdiğini ve öğretmenleriyle iyi anlaştığını düşünüyorum.                    |                         |              |            |        |             |
| 10      | Okul, teknik araç ve gereç yönünden yeterli donanıma sahiptir.                                 |                         |              |            |        |             |
| 11      | Okul her zaman temiz ve bakımlıdır.  |                         |              |            |        |             |
| 12      | Okulun binası ve diğer fiziki mekânlar yeterlidir.   |                         |              |            |        |             |
| 13      | Okulumuzda yeterli miktarda sanatsal ve kültürel faaliyetler düzenlenmektedir.                 |                         |              |            |        |             |

| 14 | Okulumuzun Olumlu (başarılı) ve Olumsuz (başarısız) Yönlerine İlişkin Görüşleriniz. |                                |
|----|---|--------------------------------|
|    | Olumlu (Başarılı) yönlerimiz  | Olumsuz (başarısız) yönlerimiz |
| 1  |   |                                |
| 2  |   |                                |
| 3  |   |                                |
| 4  |   |                                |
| 5  |   |                                |

## **EK-2 STRATEJİK PLAN MİMARİSİ**

### **1. GİRİŞ VE STRATEJİK PLANIN HAZIRLIK SÜRECİ**

#### **1.1 Strateji Geliştirme Kurulu ve Stratejik Plan Ekibi**

#### **1.2 Planlama Süreci**

### **2. DURUM ANALİZİ**

#### **2.1 Kurumsal Tarihçe**

#### **2.2 Uygulanmakta Olan Stratejik Planın Değerlendirilmesi**

#### **2.3 Mevzuat Analizi**

#### **2.4 Üst Politika Belgeleri Analizi**

#### **2.5 Faaliyet Alanları ile Ürün/Hizmetlerin Belirlenmesi**

#### **2.6 Paydaş Analizi**

#### **2.7 Kuruluş İçi Analiz**

##### **2.7.1 Teşkilat Şeması**

##### **2.7.2 İnsan Kaynakları**

##### **2.7.3 Teknolojik Düzey**

##### **2.7.4 Mali Kaynaklar**

##### **2.7.5 İstatistik Veriler**

#### **2.8 Çevre Analizi (PESTLE)**

#### **2.9 Güçlü ve Zayıf Yönler ile Fırsatlar ve Tehditler (GZFT) Analizi**

#### **2.10 Tespit ve İhtiyaçların Belirlenmesi**

### **3. GELECEĞE BAKIŞ**

#### **3.1 Misyon**

#### **3.2 Vizyon**

#### **3.3 Temel Değerler**

#### **3.4 Amaç, Hedef ve Performans Göstergesi ile Stratejiler**

### **4. MALİYETLENDİRME**

### **5. İZLEME VE DEĞERLENDİRME**

#### **EKLER:**